



Integrovaný informační systém Státní pokladny (IISSP)
Integrace s modulem IISSP RIS Příprava rozpočtu
Technický manuál



Historie dokumentu

Historie revizí

Číslo revize	Datum revize	Sumarizace změn	Změny označeny
0.1	28.3.2012	Vytvoření dokumentu.	Ne
0.2	9.4.2012	Zpracování připomínek.	Ne
0.3	30.5.2012	Doporučené nastavení Firefoxu.	Ne
0.4	18.7.2012	Doplnění nastavení IE9.	Ne
0.5	13.8.2012	Doplnění nastavení internetových prohlížečů a doplnění exportu dat rozpisu rozpočtu.	Ne
0.6	14.9.2012	Aktualizace kapitoly „Požadavky na software“ přílohy C	Ne
0.7	26.10.2012	Formulace přínosů EV certifikátu, přidána sekce ověření otisku kořenových certifikátů při instalaci, přidán popis rozhraní pro přenos kmenových dat do EKIS, časové aspekty změn kmenových dat mezi fázemi v RISPR.	Ne
0.8	8.1.2013	Formální uprava textu, upravena XSD definice rozhraní pro přenos rozpisu (kap. 4.2), přidán XSD soubor iissp_ekis_rispr.xsd tohoto rozhraní do archivu.	Ne
0.9	2.10.2013	Upravena jmenná konvence u generovaných souborů s kmenovými daty PVS a závazných ukazatelů.	Ne
0.10	1.3.2014	Opraveno pořadí polí v XSD souboru iissp_ekis_rispr.xsd v příloze.	Ne
0.11	2.7.2014	Doplněn popis validace importu rozpisu z EKIS proti DTD (viz kap. 3.3.3)	Ano
0.12	30.7.2014	Aktualizace přílohy B	Ne
0.13	4.6.2015	Aktualizace odkazu na číselníky	Ne
0.14	27.7.2015	Aktualizace přílohy B	Ne
0.15	15.2.2016	Aktualizace přílohy B	Ne
0.16	11.7.2016	Aktualizace přílohy B	Ne
0.17	5.2.2018	Aktualizace přílohy B – kapitola 5.3.1.5 Adobe Flash Player (vrácení kapitoly)	Ne
0.18	1.4.2020	Aktualizace – fázově závislá KD, přírůstkový/úbytkový rozpočet (Delt) a náhrada Adobe Flash	Ne



Obsah

1. Účel dokumentu	4
1.1 Popis účelu dokumentu	4
1.2 Slovník výrazů rozpočetnictví	4
1.3 Seznam použitých zkratk	4
2. Základní přehled řešení komunikace s IISSP RISPR	6
2.1 Obecný popis komunikace	6
2.1.1 Export / Import rozpisu rozpočtu z EKIS	6
2.1.2 Export / Import rozpisu rozpočtu z XLS souboru	11
2.1.3 Portálový přístup	16
3. Popis rozhraní pro přenos kmenových dat PVS a návrhu rozpočtu	17
3.1 Popis procesů v RISPR z hlediska rozhraní s EKIS	17
3.2 Funkční vymezení rozhraní	17
3.3 Technická specifikace rozhraní, definice bezpečnostních prvků	17
3.3.1 Způsob autorizace, zabezpečená komunikace	17
3.3.2 Technická specifikace rozhraní	17
3.3.3 Pravidla kontroly zabezpečení, pravidla kontroly přenášených dat	18
3.3.3.1 Validace struktury vstupního XML	18
3.3.3.2 Pravidla věcné správnosti dat	18
3.4 Popis rozhraní pro přenos kmenových dat PVS a ZU do EKIS	18
3.4.1 Popis rozhraní a průběh zpracování	19
3.5 Popis rozhraní pro přenos detailního rozpisu rozpočtu	19
3.5.1 Popis rozhraní a průběh zpracování	19
3.5.2 Časové aspekty změn kmenových dat mezi fázemi v RISPR (návrh zákona o SR, příprava novely zákona) 21	
4. Přílohy A	23
4.1 Definice struktury rozhraní pro přenos číselníku PVS a ZU ve formátu XSD	23
4.2 Definice struktury rozhraní pro přenos rozpisu ve formátu XSD	23
5. Přílohy B	27

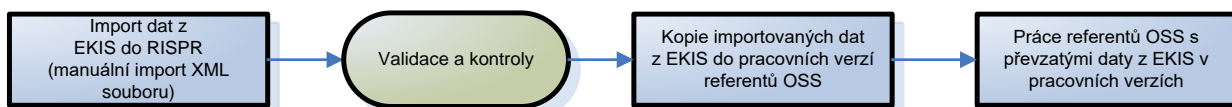


1. Účel dokumentu

1.1 Popis účelu dokumentu

Tento dokument primárně popisuje rozhraní RISPR pro import rozpisu rozpočtu z EKIS v případě, kdy se kapitola, organizační meziúroveň nebo OSS rozhodne rozpis rozpočtu nepožívat přímo v RISPR, a export rozpisu rozpočtu z RISPR do EKIS v případě, kdy kapitola připraví nebo provede úpravy rozpočtu v RISPR a následně se rozhodne exportovat schválený rozpis rozpočtu z RISPR do EKIS.

- Tímto způsobem lze alternativně usnadnit rozpis rozpočtu referentům organizačních složek státu, kteří by jinak data požívali pouze ručním vstupem do systému.
- Toto rozhraní není pro práci s RISPR povinné.
- Po manuálním importu XML souboru níže definované struktury lze do vybrané pracovní verze vstupního formuláře RISPR aplikace „Rozpis rozpočtu OSS“ přenést rozpisová data z EKIS prostřednictvím funkčního tlačítka „Kopie z EKIS“.



- Do RISPR lze importovat data z EKIS jednotlivě pro konkrétní OSS i hromadně pro všechny OSS vybrané organizační meziúrovni nebo celé kapitoly.
- Rozpis rozpočtu lze importovat pouze pro aktuálně platné rozpočtové klasifikace (zdrojové třídění, PVS, odvětvové třídění a druhové třídění).
- Aktuálně platná rozpočtová klasifikace všech výše uvedených dimenzí je publikována centrálně v RISRE (viz samostatný Technický manuál RISRE).

Dále tento dokument vymezuje technické (nefunkční) požadavky IT zabezpečení mimo IISSP (tj. zejména požadavky na koncové stanice uživatelů RISPR na kapitolách) pro práci v RISPR.

Tento dokument nepokrývá nefunkční požadavky na samotný provoz RISPR.

Součástí dokumentu "Technický manuál" není popis a postup práce s IISSP RISPR. Informace v tomto smyslu budou představeny v rámci školení uživatelů a budou obsaženy v uživatelské dokumentaci.

1.2 Slovník výrazů rozpočetnictví

Pojem	Vysvětlení
Finanční místo	Organizační členění
Rozpočtová položka	Druhové třídění rozpočtové skladby
Paragraf	Odvětvové třídění rozpočtové skladby
Prvek PVS	Prvek PVS
Zdroj	Zdrojové třídění rozpočtu

Tabulka 1 - Slovník výrazů rozpočetnictví

1.3 Seznam použitých zkratk

EKIS - Ekonomický informační systém

HTTP - Hypertext Transfer Protocol

HTTPS - HTTP Secure

IISSP - Integrovaný informační systém Státní pokladny



MF - Ministerstvo financí

OSS - Organizační složka státu

PVS – Příjmová a výdajová struktura (dříve COR a Příjmové prvky)

RIS - Rozpočtový informační systém

RISRE - Rozpočtový informační systém realizace rozpočtu

RISPR - Rozpočtový informační systém příprava rozpočtu

SR - Státní rozpočet

URL - Uniform Resource Locator

XML - Extensible Markup Language

XSD - XML Schema Definition



2. Základní přehled řešení komunikace s IISSP RISPR

Následující obrázek reprezentuje základní schéma architektury IISSP s vyznačením příslušných rozhraní a vazeb.

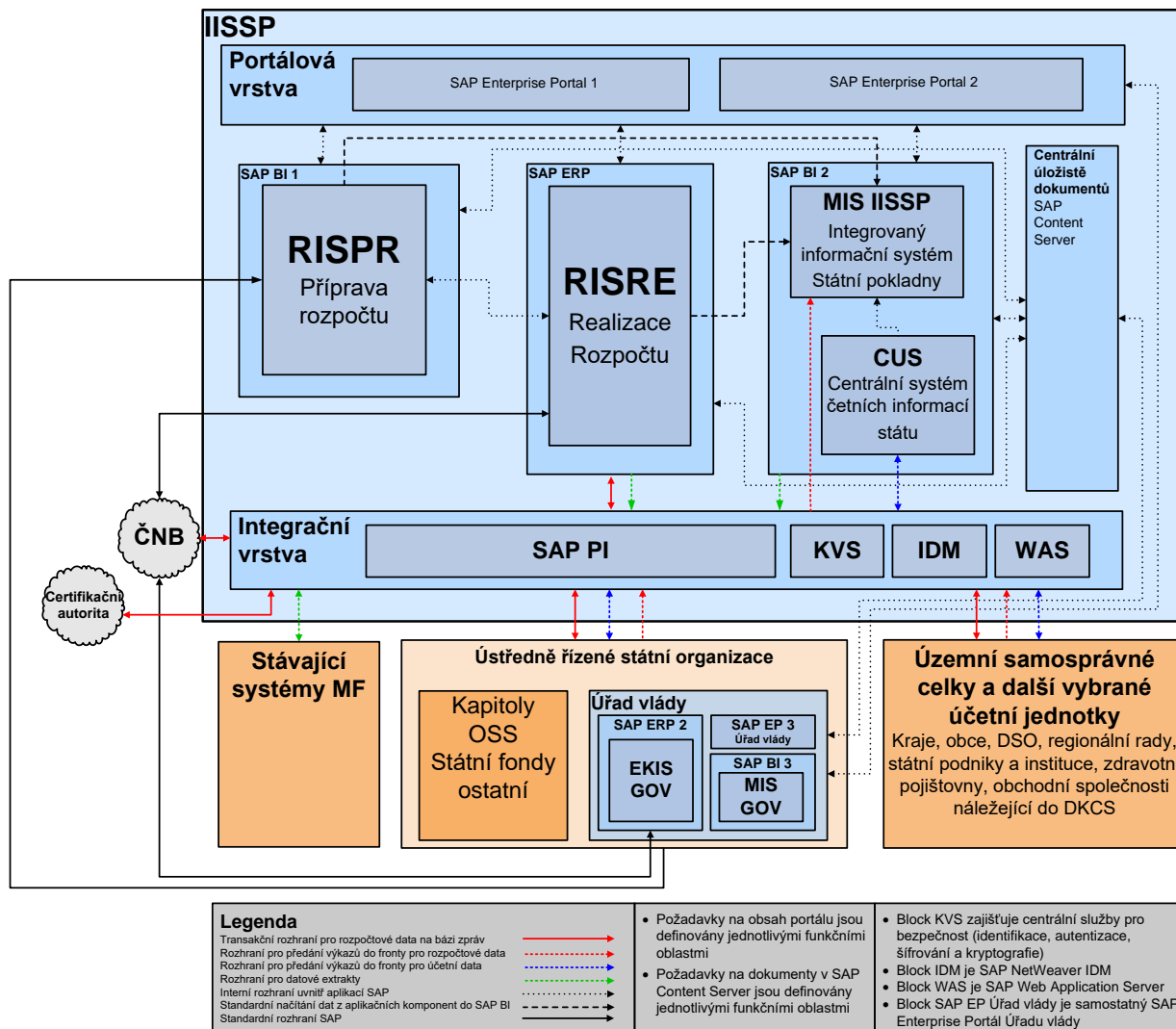
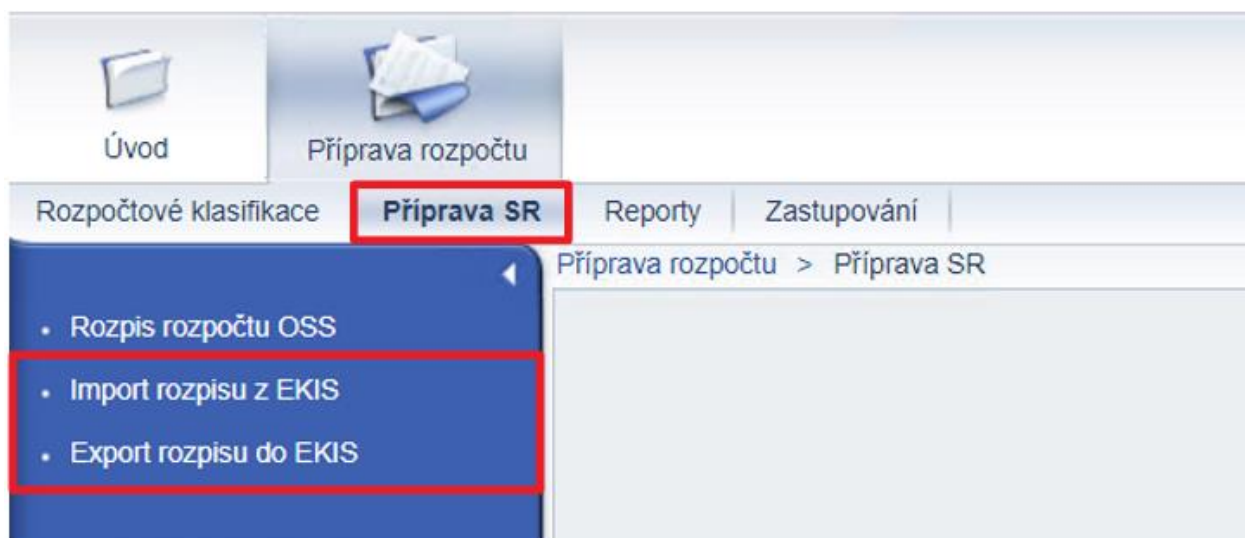


Schéma č. 1 – Základní schéma architektury IISSP

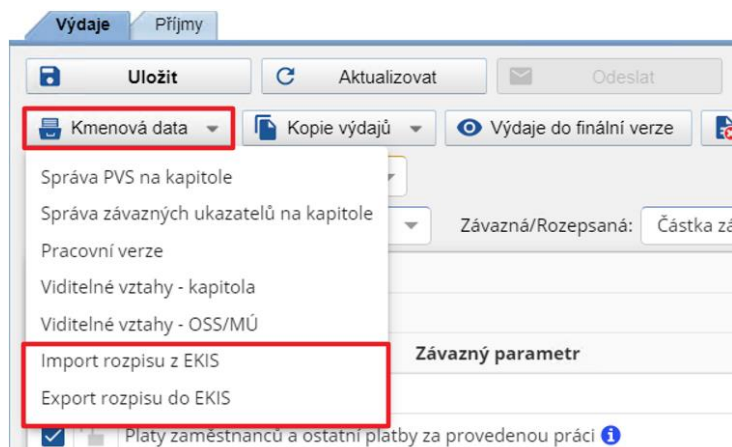
2.1 Obecný popis komunikace

2.1.1 Export / Import rozpisu rozpočtu z EKIS

Import rozpočtu z EKIS, resp. Export rozpočtu do EKIS je navržen jako manuální rozhraní mezi ekonomickým informačním systémem OSS (dále pouze EKIS) a IISSP RISPR. Prostřednictvím tohoto rozhraní (implementovaného formou specializované RISPR aplikace umístěné na Portálu IISSP) bude možné nahrání dat z EKIS ve formátu XML do RISPR a export dat rozpočtu z RISPR do souboru v XML formátu. K této aplikaci přistupují uživatelé zcela stejným způsobem jako k ostatním aplikacím RISPR, tedy prostřednictvím Portálu Integrovaného informačního systému Státní pokladny (viz obrazovka níže), aplikace „Import rozpisu z EKIS“.



Druhou možností, jak mohou uživatelé přistupovat k aplikacím „Import rozpisu z EKIS“ / „Export rozpisu do EKIS“, je přímo z aplikací pro detailizaci závazných parametrů na kapitole či meziúrovni nebo z aplikace pro rozpis rozpočtu na OSS (viz obrazovka níže) prostřednictvím rozbalovacího tlačítka „Kmenová data“.



Odkazy na tyto aplikace (Import rozpisu z EKIS a Export rozpisu do EKIS) vidí pouze oprávnění uživatelé s rolí Referent kapitoly, Referent meziúrovně nebo Referent OSS.

Po spuštění aplikace „Import rozpisu z EKIS“ uživatel zadá kapitolu, meziúroveň nebo finanční místo (resp. OSS), pro kterou si přeje importovat data z EKIS a vybere vstupní XML soubor s rozpisem rozpočtu pořízeným v EKIS. Tento soubor musí být pro něj přístupný na některém z disků. Aplikace RISPR pro import XML rozpisu zajistí kontrolu dat a jejich následné zpracování. V případě problémů při zpracování obdrží uživatel přehledný a i netechnicky orientovanému uživateli čitelný protokol o výsledku zpracování procesu přenosu přes toto manuální rozhraní.

Data z EKIS je možné importovat za celou kapitolu (resp. za všechny podřízené org. jednotky kapitoly hromadně) nebo také jednotlivě pouze pro vybrané meziúrovně či OSS.

The screenshot displays the 'Výběr parametru pro import' section at the top. It includes input fields for 'Rozpočtový rok:' (set to 2021), '* Kapitola:' (set to 336), 'Meziúroveň:', and 'Finanční místo:'. Below these are labels for '* Jméno souboru:' and a button labeled 'Procházet...'. A red arrow points from this button to a modal dialog box titled 'Import souboru'. The dialog has a field for '* Jméno souboru:' containing 'Choose File | No file chosen', and 'OK' and 'Zrušení' buttons at the bottom.

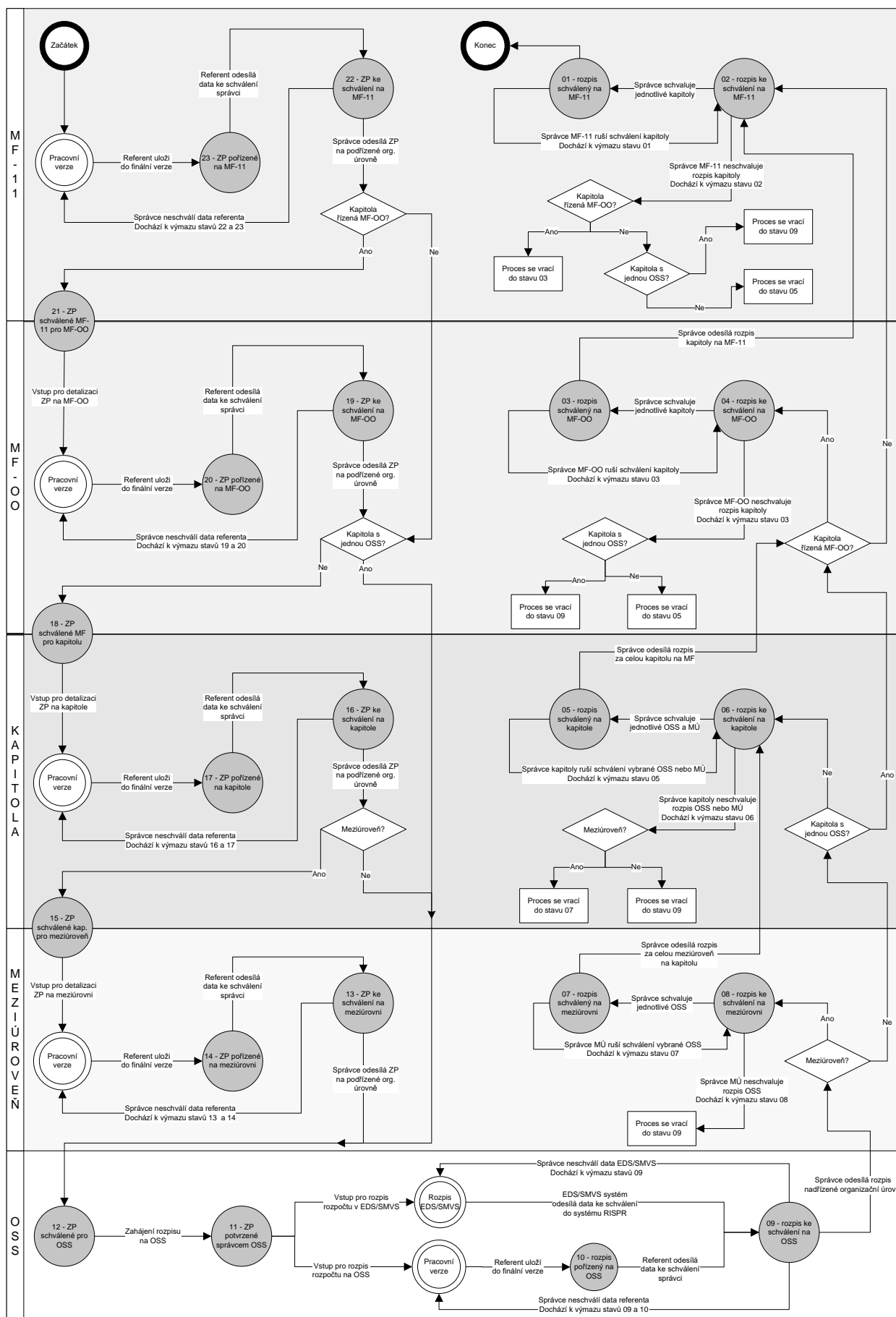
Poté, co uživatel úspěšně provede import dat z EKIS prostřednictvím aplikace „Import rozpisu z EKIS“, mohou referenti finančních míst (resp. OSS), pro která byla data naimportována, převzít tato data do formuláře pro rozpis rozpočtu na OSS v RISPR. Procesní vymezení tohoto formuláře (resp. této operace) je vyznačeno na následujícím obrázku stavového schématu hlavního procesu přípravy rozpočtu v RISPR.



Integrovaný informační systém Státní pokladny (IISSP)

Integrace s modulem IISSP RIS Příprava rozpočtu

Technický manuál



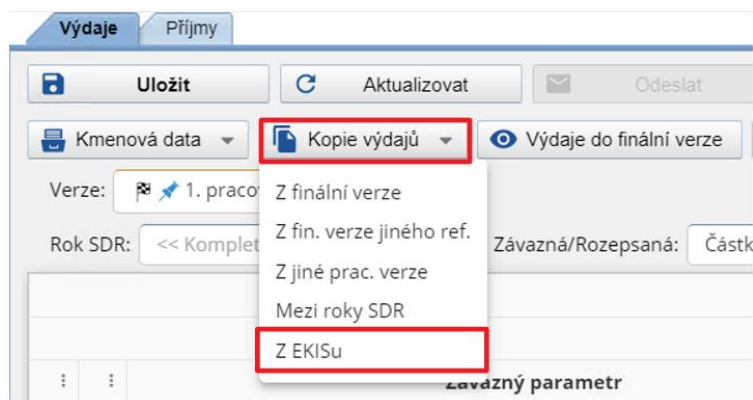


Integrovaný informační systém Státní pokladny (IISSP)

Integrace s modulem IISSP RIS Příprava rozpočtu

Technický manuál

Konkrétně je možné data převzít do vybrané pracovní verze prostřednictvím tlačítka „Kopie rozpočtu“ -> „Z EKISu“, a dále již s těmito daty pracovat v systému RISPR standardně, jako by byly v RISPR primárně pořízeny.



Poznámka: Import dat z EKIS do vybrané pracovní verze vždy probíhá formou absolutní hodnoty do sloupce „Konec běhu“, přičemž aplikace si automaticky spočítá hodnotu přírůstku/úbytku v daném běhu ve sloupci „Změna v běhu“ jako rozdíl mezi hodnotou ve sloupci „Začátek běhu“ a importovanou absolutní hodnotou z EKIS ve sloupci „Konec běhu“.

The screenshot shows a detailed budget table in the IISSP RIS application. The table has columns for 'Začátek běhu' (Start of period), 'Změna v běhu' (Change in period), and 'Konec běhu' (End of period) for both 2021 and 2022. The data is organized by 'Závazná' (Commitment) and 'K rozpisu' (Allocation). The table shows various budget items, including 'Celkové výdaje' (Total expenditures) and 'Výdaje na výzkum, vývoj a inovace' (Expenditures on research, development and innovation). Red arrows point from the 'Z EKISu' option in the dropdown menu to the 'Konec běhu' column for 2021 and 2022.

	2021			2022		
	Začátek běhu	Změna v běhu	Konec běhu	Začátek běhu	Změna v běhu	Konec běhu
1100000 SR - základní	1 201 044 963	0	1 201 044 963	1 200 248 252	0	1 200 248 252
5010020011 Krajská ředitelství policie Pardubického kraje - ostatní výdaje	1 164 894 744	0	1 164 894 744	1 164 198 033	0	1 164 198 033
531100 Bezpečnost	1 164 894 744	0	1 164 894 744	1 164 198 033	0	1 164 198 033
5011 Platby zam. v prac. poměru vyjma zam. na služeb. místech	95 195 156	0	95 195 156	95 195 156	0	95 195 156
5012 Platby zaměstnanců bezp. sborů a ozbrojených sil ve SP	686 998 264	0	686 998 264	686 998 264	0	686 998 264

Aplikace „Export rozpisu rozpočtu do EKIS“ pracuje s daty rozpisu rozpočtu, který byl schválen správcem OSS a odeslán na nadřazenou organizační úroveň, tj. data rozpisu musí být ve stavu „08 – rozpis ke schválení na meziúrovni / kapitole“ a nižším. Po spuštění aplikace uživatel na vstupní obrazovce zadá rozpočtový rok, rozpočtovou fázi, kapitolu, meziúroveň (nepovinné pole) popř. finanční místo (nepovinné pole), pro které si přeje exportovat data rozpisu rozpočtu do XML souboru.

☒ Po zadání vstupních parametrů spusťte export dat

Export dat rozpisu rozpočtu

Výběr parametrů pro export

* Rozpočtový rok:

* Rozpočtová fáze:

* Kapitola:

Meziúroveň:

Finanční místo:

Včetně EDS/SMVS: ☐

Načtení dat Export do XML

Status	Rozpočtový rok	Kapitola	Finanční místo	Rok SDR	Zdroj	PVS	Paragraf	Rozpočtová položka	Částka v Kč

Aplikace po stisknutí tlačítka „Načtení dat“ načte a zobrazí rozpis rozpočtu pro zvolené vstupní parametry. Uživatel poté může zobrazená data pomocí tlačítka „Export do XML“ exportovat do souboru XML.

Využití rozhraní EKIS -> IISSP-RISPR (tj. import rozpisu z EKIS do RISPR) a naopak IISSP-RISPR -> EKIS (tj. export rozpisu z RISPR do EKIS) je pro přípravu rozpočtu kapitol v RISPR pouze volitelná součást. Kapitoly (resp. jednotlivé finanční místa) se mohou samy rozhodnout:

- a) zda zvolí pro přípravu rozpočtu v RISPR plně funkcionalitu RISPR s možností následného vyexportování pořízeného rozpisu pro účely importu těchto dat do jejich lokálních EKIS,
- b) nebo si nejprve připraví rozpis rozpočtu ve svých lokálních EKIS, který mají možnost následně:
 - o opět manuálně rozepsat v RISPR
 - o nebo pro ulehčení práce využít funkcionalitu RISPR pro import dat rozpisu rozpočtu z vyexportovaného XML souboru z jejich lokálních EKIS.

2.1.2 Export / Import rozpisu rozpočtu z XLS souboru

Uživatelé RISPR mají při přípravě rozpočtu v RISPR další možnost, jak mohou připravovat rozpočtová data mimo systém RISPR (resp. v režimu off-line), kterou je export a import rozpočtových dat OSS do a z XLS souboru. Tato forma přípravy rozpočtových dat je zcela mimo přímou komunikaci s EKIS a je tak pouze alternativním řešením pro přípravu rozpočtových dat mimo RISPR.

Uživatelé s rolí referenta OSS mohou na formuláři pro přípravu rozpočtu na OSS v RISPR využít funkcionalitu exportu rozpočtového formuláře do exaktně definovaného XLS souboru, ve kterém následně mohou připravit mimo RISPR rozpočtová data. Export probíhá vždy nad aktuálně nastavenou rozpisovou tabulkou v rozpisovém formuláři RISPR včetně aplikace aktuálně vybraných voleb pracovní verze nebo roku SDR (viz následující obrázek).



Integrovaný informační systém Státní pokladny (IISSP)

Integrace s modulem IISSP RIS Příprava rozpočtu

Technický manuál

2021-2023 - 4000 - Fáze 4000 - Běh: 0001 - 1. běh - 3360001 - OSS 3360001 (50005456 - Referent 1) Rozpis rozpočtu byl odeslán ke schválení.

Kmenová data Kopie výdajů Výdaje do finální verze Vyčistit pracovní verzi Ukazatele Exportovat Importovat

Verze: 1. pracovní verze

Rok SDR: << Kompletní seznam >> Závazná/Rozepsaná: Částka závazná Začátek/Změna/Konec: << Kompletní seznam >>

Závazný parametr	Závazná			K rozpisu	Závazná	
	Začátek běhu	Změna v běhu	Konec běhu		Začátek běhu	Změna v t
Celkové výdaje	50 541 540	5 054 154	55 595 694	0	49 009 460	
Platy zaměstnanců a ostatní platby za provedenou práci	26 433 000	2 643 300	29 076 300	0	26 185 000	
Výdaje na výzkum, vývoj a inovace	5 740 000	574 000	6 314 000	0	5 520 000	
Zahraniční rozvojová spolupráce, hum. pomoc a trans. spol.	0	0	0	0	0	

Filtrovat Zdroj: << Kompletní seznam >> PVS: << Kompletní seznam >> Odv. tř: << Kompletní seznam >> Dr. tř: << Kompletní seznam >>

Přidat Odebrat vše nové

2021-2023 - 4000 - Fáze 4000 - Běh: 0001 - 1. běh - 3360001 - OSS 3360001 (50005456 - Referent 1) Rozpis rozpočtu byl odeslán ke schválení.

Kmenová data Kopie výdajů Výdaje do finální verze Vyčistit pracovní verzi Ukazatele Exportovat Importovat

Verze: 1. pracovní verze

Rok SDR: << Kompletní seznam >> Závazná/Rozepsaná: Částka závazná Začátek/Změna/Konec: << Kompletní seznam >>

Závazný parametr	Závazná			K rozpisu	Závazná	
	Začátek běhu	Změna v běhu	Konec běhu		Začátek běhu	Změna v t
Celkové výdaje	50 541 540	5 054 154	55 595 694	0	49 009 460	
Platy zaměstnanců a ostatní platby za provedenou práci	26 433 000	2 643 300	29 076 300	0	26 185 000	
Výdaje na výzkum, vývoj a inovace	5 740 000	574 000	6 314 000	0	5 520 000	
Zahraniční rozvojová spolupráce, hum. pomoc a trans. spol.	0	0	0	0	0	

Filtrovat Zdroj: << Kompletní seznam >> PVS: << Kompletní seznam >> Odv. tř: << Kompletní seznam >> Dr. tř: << Kompletní seznam >>

Přidat Odebrat vše nové

ISSP-RISPR-FSRV-20210303-161558.xls Otevřít soubor

Poznámka: Je nutné, aby uživatel uložil vygenerovaný XLS soubor bez změny názvu a formátu na disk a až poté jej editoval, jinak nebude umožněno provést zpětný import dat do systému RISPR.

Po uložení a otevření vyexportovaného souboru dokument obsahuje 3 záložky – „Parametr“, „Kontrolní report“ a „Tabulka rozpisu“.

Na záložce „Parametr“ jsou umístěny exportní parametry souboru, které uživatel nemění a tyto parametry jsou pak nezbytné pro následné korektní naimportování XLS souboru s rozpočtovými daty zpět do formuláře v RISPR.



Integrovaný informační systém Státní pokladny (IISSP)

Integrace s modulem IISSP RIS Příprava rozpočtu

Technický manuál

ISSP-RISPR-F5RV-20200204-160520 - Excel

SOUBOR DOMŮ VLOŽENÍ ROZLOŽENÍ STRÁNKY VZORCE DATA REVIZE ZOBRAZENÍ

Vložit Vymout Kopírovat Kopírovat formát Schránka Písmo Zarovnání Číslo Vlastní Podmíněné formátování Formátovat jako tabulku Styly formátování Styly buňky

A1 Export dat z RISPR

	A	B	C	D	E	F
1	Export dat z RISPR					
2	Parametr	Hodnota	Význam			
3	Aplikace	F5R	Rozpis rozpočtu - referent OSS			
4	Formulář	F5RV	Výdaje			
5	Nadřazené finanční místo - omezení	3360001	OSS 3360001			
6	Pracovní pozice - aktuálně	50005456	Referent 1			
7	Kapitola	336	Kapitola 336			
8	Finanční místo	3360001	OSS 3360001			
9	Běh	0001	1. běh			
10	Aktuální rozpočtová fáze	4000	Fáze 4000			
11	Výdaje/příjmy dle ZSPRO nebo ZSPRO	1	Výdaje			
12	Stav - základní query	#	Nepřiřazeno			
13	Stav - kontrolní tabulka	11	ZP potvrzené správcem OSS			
14	Stav - kontrolní query - zahájení běhu	11	ZP potvrzené správcem OSS			
15	Druh rozpočtu, ze kterého se	ZPL	RISPR			
16	Závazný parametr:	+++	<< Kompletní seznam >>			
17	Verze:	01	1. pracovní verze			
18	Datum exportu	04.02.2020				
19	Čas exportu	16:05:20				
20	Export provedl	EU6484765376	referent 3360001			
21	Filtrovat:	X				
22						
23						
24						
25						
26						
27						
28						

Parametr Kontrolní report Tabulka rozpisu

Záložka „Kontrolní report“ obsahuje závazné částky jednotlivých závazných parametrů, které byly dané OSS přiděleny z nadřazené organizační úrovně a které jsou určeny k rozpisu.

Integrovaný informační systém Státní pokladny (IISSP)

Integrace s modulem IISSP RIS Příprava rozpočtu

Technický manuál

ISSP-RISPR-F5RV-20200114-133144 - Excel

SOUBOR **DOMŮ** VLOŽENÍ ROZLOŽENÍ STRÁNKY VZORCE DATA REVIZE ZOBRAZENÍ

Vyjmout Kopírovat Kopírovat formát Vložit Schránka Písmo Zarovnání Číslo Podmíněné formátování Formátovat jako tabulku Styly Buňky

Calibri 11 Zalamovat text Vlastní % 000 0,00 0,00

B **I** **U** **A** Sloučit a zarovnat na střed

B4 Celkové výdaje

	A	B	C	D	E	F	G
1	K rozpisu	Závazný parametr	2021	2021	2021	2021	2021
2	K rozpisu		Závazná	Závazná	Závazná	Rozepsaná	Rozepsaná
3	K rozpisu		Začátek běhu	Změna v běhu	Konec běhu	Začátek běhu	Změna v běhu
4	X	Celkové výdaje	50 541 540	5 054 154	55 595 694	0	5 054 154
		Platy zaměstnanců a ostatní platby za provedenou práci	26 433 000	2 643 300	29 076 300	0	2 643 300
5	X	Výdaje na výzkum, vývoj a inovace	5 740 000	574 000	6 314 000	0	574 000
6							
7							
8							
9							
10							
11							
12							
13							
14							
15							
16							
17							
18							
19							
20							
21							
22							
23							
24							
25							

Parametr **Kontrolní report** Tabulka rozpisu

Záložka „Tabulka rozpisu“ pak již obsahuje samotnou rozpisovou tabulku v řádcích s kombinacemi rozpočtových klasifikací, které si uživatel před exportem navolil v rozpisovém formuláři v RISPR a ve sloupcích s jednotlivými roky SDR, přičemž pouze béžově podbarvený sloupec (resp. sloupec „Změna v běhu“ v jednotlivých letech SDR) slouží pro zadávání hodnot (dle zvoleného roku SDR při exportu XLS souboru z rozpisového formuláře v RISPR).



Integrovaný informační systém Státní pokladny (IISSP)

Integrace s modulem IISSP RIS Příprava rozpočtu

Technický manuál

ISSP-RISPR-F5RV-20200114-133144 - Excel

SOUBOR DOMŮ VLOŽENÍ ROZLOŽENÍ STRÁNKY VZORCE DATA REVIZE ZOBRAZENÍ

Vložit Vymout Kopírovat Kopírovat formát Schránka

Calibri 11 A A

B I U Písmo

Zalamovat text Sloučit a zarovnat na střed Zarovnání

Vlastní Číslo

Podmíněné formátování Formátovat jako tabulku Styly Vložit Odstranit Formát Buňky

E3 150000

	A	B	C	D	E	F	G
1					2021	2021	2021
2					Začátek běhu	Změna v běhu	Konec běhu
3	1100000 SR - základní	5010010011 Činnost 1	221130 Dálnice-Zahr.rozvoj.spolup.	5331 Neinv.přf.vl.PO	150 000	15 000	165 000
4	1100000 SR - základní	5010010011 Činnost 1	256900 Všeobecná hospodářská správa JN	5011 Platy zamc v PP	23 550 000	2 355 000	25 905 000
5	1100000 SR - základní	5010010011 Činnost 1	256900 Všeobecná hospodářská správa JN	5019 Ostatní platy	2 340 000	234 000	2 574 000
6	1100000 SR - základní	5010010011 Činnost 1	256900 Všeobecná hospodářská správa JN	5021 OOV	145 000	14 500	159 500
7	1100000 SR - základní	5010010011 Činnost 1	256900 Všeobecná hospodářská správa JN	5024 Odstupné	398 000	39 800	437 800
8	1100000 SR - základní	5010010011 Činnost 1	256900 Všeobecná hospodářská správa JN	5031 Povinné poj.soc.	7 000 000	700 000	7 700 000
9	1100000 SR - základní	5010010011 Činnost 1	256900 Všeobecná hospodářská správa JN	5032 Poj. na VZP	2 300 000	230 000	2 530 000
10	1100000 SR - základní	5010010011 Činnost 1	256900 Všeobecná hospodářská správa JN	5136 Knihy,učeb.pom.	35 000	3 500	38 500
11	1100000 SR - základní	5010010011 Činnost 1	256900 Všeobecná hospodářská správa JN	5139 Nákup. maj.j.	200 000	20 000	220 000
12	1100000 SR - základní	5010010011 Činnost 1	256900 Všeobecná hospodářská správa JN	5151 Studená voda	90 000	9 000	99 000
13	1100000 SR - základní	5010010011 Činnost 1	256900 Všeobecná hospodářská správa JN	5152 Teplo	35 000	3 500	38 500
14	1100000 SR - základní	5010010011 Činnost 1	256900 Všeobecná hospodářská správa JN	5154 El.energie	300 000	30 000	330 000
15	1100000 SR - základní	5010010011 Činnost 1	256900 Všeobecná hospodářská správa JN	5156 PHM, maziva	200 000	20 000	220 000

Parametr Kontrolní report **Tabulka rozpisu**

ISSP-RISPR-F5RV-20200114-133144 - Excel

SOUBOR DOMŮ VLOŽENÍ ROZLOŽENÍ STRÁNKY VZORCE DATA REVIZE ZOBRAZENÍ

Vložit Vymout Kopírovat Kopírovat formát Schránka

Calibri 11 A A

B I U Písmo

Zalamovat text Sloučit a zarovnat na střed Zarovnání

Vlastní Číslo

Podmíněné formátování Formátovat jako tabulku Styly Vložit Odstranit Formát Buňky

F6 29500

	A	B	C	D	E	F	G
1					2021	2021	2021
2					Začátek běhu	Změna v běhu	Konec běhu
3	1100000 SR - základní	5010010011 Činnost 1	221130 Dálnice-Zahr.rozvoj.spolup.	5331 Neinv.přf.vl.PO	150 000		150 000
4	1100000 SR - základní	5010010011 Činnost 1	256900 Všeobecná hospodářská správa JN	5011 Platy zamc v PP	23 550 000	2 355 000	25 905 000
5	1100000 SR - základní	5010010011 Činnost 1	256900 Všeobecná hospodářská správa JN	5019 Ostatní platy	2 340 000	234 000	2 574 000
6	1100000 SR - základní	5010010011 Činnost 1	256900 Všeobecná hospodářská správa JN	5021 OOV	145 000	29 500	174 500
7	1100000 SR - základní	5010010011 Činnost 1	256900 Všeobecná hospodářská správa JN	5024 Odstupné	398 000	39 800	437 800
8	1100000 SR - základní	5010010011 Činnost 1	256900 Všeobecná hospodářská správa JN	5031 Povinné poj.soc.	7 000 000	700 000	7 700 000
9	1100000 SR - základní	5010010011 Činnost 1	256900 Všeobecná hospodářská správa JN	5032 Poj. na VZP	2 300 000	230 000	2 530 000
10	1100000 SR - základní	5010010011 Činnost 1	256900 Všeobecná hospodářská správa JN	5136 Knihy,učeb.pom.	35 000	3 500	38 500
11	1100000 SR - základní	5010010011 Činnost 1	256900 Všeobecná hospodářská správa JN	5139 Nákup. maj.j.	200 000	20 000	220 000
12	1100000 SR - základní	5010010011 Činnost 1	256900 Všeobecná hospodářská správa JN	5151 Studená voda	90 000	9 000	99 000
13	1100000 SR - základní	5010010011 Činnost 1	256900 Všeobecná hospodářská správa JN	5152 Teplo	35 000	3 500	38 500
14	1100000 SR - základní	5010010011 Činnost 1	256900 Všeobecná hospodářská správa JN	5154 El.energie	300 000	30 000	330 000
15	1100000 SR - základní	5010010011 Činnost 1	256900 Všeobecná hospodářská správa JN	5156 PHM, maziva	200 000	20 000	220 000

Parametr Kontrolní report **Tabulka rozpisu**



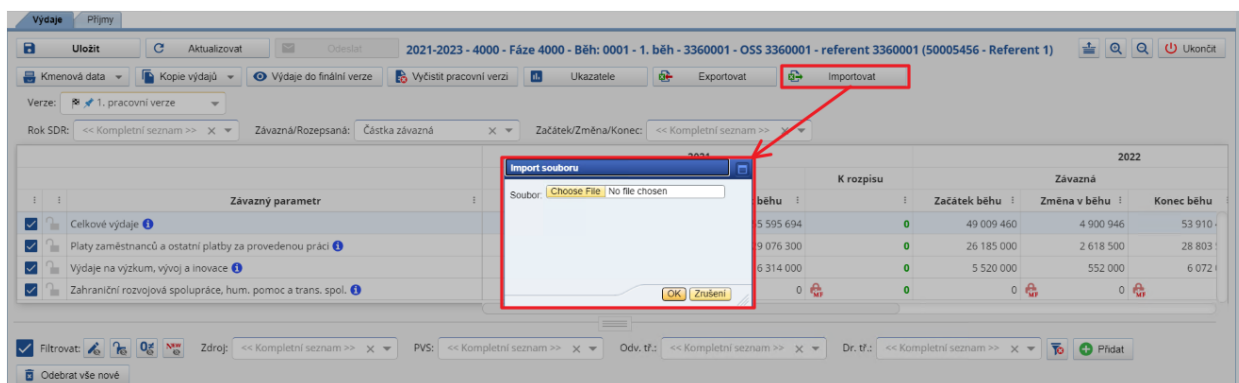
Integrovaný informační systém Státní pokladny (IISSP)

Integrace s modulem IISSP RIS Příprava rozpočtu

Technický manuál

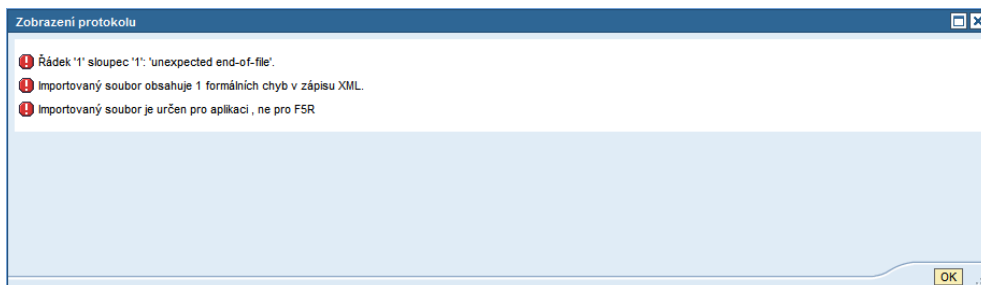
Pro korektní chování zpětného importu rozpočtových dat z XLS souboru do pracovní verze referenta na rozpisovém formuláři OSS v RISPR, by uživatel neměl měnit parametry na záložkách „Parametr“ a „Kontrolní report“, ani měnit strukturu rozpisové tabulky na záložce „Tabulka rozpisu“. Jakmile si uživatel připraví v takto vyexportovaném XLS souboru rozpočtová data jeho organizační jednotky ve sloupci „Změna v běhu“, provede uložení souboru a následný import souboru do pracovní verze v rozpisovém formuláři v RISPR, ze které byl XLS soubor exportován.

Poznámka: Pracovní verze, do které je proveden import rozpočtových dat ze souboru MS Excel, musí být shodná s pracovní verzí, ze které byl soubor MS Excel vyexportován.



Po úspěšném naimportování dat z XLS souboru jsou tato data ihned viditelná v rozpisovém formuláři, přičemž s nimi může uživatel dále pracovat stejně, jako by byla tato data primárně pořízena v RISPR. Pro finální uložení dat do databáze uživatel stiskne tlačítko „Uložit“.

V případě pokusu o import formálně nesprávného souboru, uživatel obdrží chybové hlášení.



2.1.3 Portálový přístup

Přístupová adresa

- Portálový přístup k aplikacím IISSP:
<https://portal.statnipokladna.cz>
- Webová stránka s detailními informacemi o řešení ISSP na webu Ministerstva financí:
<http://www.statnipokladna.cz>



3. Popis rozhraní pro přenos kmenových dat PVS a návrhu rozpočtu

3.1 Popis procesů v RISPR z hlediska rozhraní s EKIS

RISPR je navržen jako integrovaný rozpočtový systém pokrývající zejména následující funkční požadavky:

- Parametrizace procesu přípravy rozpočtu pomocí konceptu „definice a detailizace závazných parametrů rozpočtu“.
- Pořízení rozpisu rozpočtu v detailu rozpočtové klasifikace pro každou OSS.
- Kontrola rozpisu rozpočtu na závazné parametry rozpočtu.
- Řízení a schvalování rozpisu rozpočtu.
- Operativní a legislativní reporting (zejména průřezové a specifické ukazatele) včetně evidence vývoje návrhu rozpočtu v čase a dle jednotlivých změn (vlivů).
- Pro sestavení rozpisu v EKIS systémech si stahují číselníky kmenových dat, které jsou publikovány z RISRE. Publikaci těchto číselníků popisuje Technický manuál RISRE.

3.2 Funkční vymezení rozhraní

- Detail rozpisu rozpočtu, který je nahráván do RISPR (popřípadě exportován z RISPR), je následující:
 - OSS;
 - 4 numerické znaky u druhového třídění (tj. rozpočtová položka);
 - 6 numerických znaků u odvětvového třídění (tj. 4 znaky dle vyhlášky + 2 znaky úrovně Analytika MF);
 - 7 numerických znaků dle číselníku zdrojového třídění;
 - 10 numerických znaků číselníku příjmových a výdajových struktur „PVS“ (dříve nazývaného COR a příjmové struktury),
 - 13 alfanumerických znaků číselníku rozpočtových akcí.
- Importní soubor musí obsahovat data pro všechny 3 roky tzv. střednědobého rozpočtu (SDR), pokud je pro ně vyžadován rozpis rozpočtu v RISPR.
- Importní XML soubor lze nahrávat do RISPR opakovaně. RISPR automaticky vymaže u importovaných organizačních jednotek všechna data z předchozích importů.

3.3 Technická specifikace rozhraní, definice bezpečnostních prvků

3.3.1 Způsob autorizace, zabezpečená komunikace

Pro zabezpečenou komunikaci se bude využívat transportní protokol HTTPS. Jedná se o zabezpečenou verzi protokolu HTTP (specifikace na <http://www.ietf.org/rfc/rfc2616>).

3.3.2 Technická specifikace rozhraní

Pro předání informace o struktuře aplikačních dat v XML souboru bude použito tzv. XML schéma. XML schéma se definuje pomocí jazyka XSD (XML Schema Definition Language), který vytváří pravidla



struktury validních dokumentů. Jinak řečeno definuje elementy, atributy a vztahy mezi nimi. XSD přitom též využívá jazyk XML. Detailní specifikace je uvedena na adresách <http://www.w3.org/TR/xmlschema11-1/>, <http://www.w3.org/TR/xmlschema11-2/>, případně <http://www.w3.org/XML/Schema>.

3.3.3 Pravidla kontroly zabezpečení, pravidla kontroly přenášených dat

Při importu dat z EKIS do RISPR jsou prováděny následující kontroly:

- Validace struktury vstupního XML oproti definici XSD (viz dále).
- Kontrola věcné správnosti dat (viz dále).

V případě neúspěšného importu bude uživateli v protokolu o zpracování zobrazeno chybové hlášení a data nebudou nahrána.

Doplnění ve verzi 0.11: Při importu dat rozpisu z EKIS je vstupní soubor kontrolován proti DTD, nikoliv proti XSD. DTD je v příloze tohoto dokumentu, viz soubor `iissp_ekis_rispr.dtd`.

3.3.3.1 Validace struktury vstupního XML

Úlohou validace aplikačních dat v XML souboru se rozumí ověření, že zaslaná XML data jsou dobře formátovaná (tj. dodržují syntaktická pravidla jazyka XML) a odpovídají danému XML schématu. Každý přijatý soubor s XML daty bude po přijetí v RISPR zkontrolován validačním procesem. Stejně tak bude zajištěno, že XML soubory generované RISPR budou odpovídat danému XML schématu.

3.3.3.2 Pravidla věcné správnosti dat

Na vstupu do RISPR probíhá vždy při přijetí dat kontrola věcné správnosti dat. Vstupní data procházejí jednotlivými kontrolami a případné chyby jsou zaznamenávány. Po ukončení vstupních kontrol projde systém jejich výsledek, a pokud najde alespoň jednu zaznamenanou chybu, přeruší další zpracování a označí celkový výsledek zpracování jako chybný.

K validaci mohou být použity následující typy kontrol:

- Číselník – kontrola ověřuje, že vstupní hodnota existuje v systémovém číselníku, na který se vstupní pole odkazuje.
- Unikátnost – kontrola ověřuje, že pro dané vstupní pole v systému neexistuje vstupovaná hodnota.
- Existence – kontrola ověřuje, že pro dané vstupní pole v systému existuje vstupovaná hodnota.

3.4 Popis rozhraní pro přenos kmenových dat PVS a ZU do EKIS

Kmenová data prvků PVS a závazných ukazatelů jsou zveřejňována na portálu IISSP RISPR pomocí rozhraní popsaného níže.

Popis přenášených dat: Přenos kmenových dat prvků PVS a závazných ukazatelů.

Název souboru s XML schématem (soubor XSD): `iissp_rispr_rkd.xsd` viz kapitola „4.1 Definice struktury rozhraní pro přenos číselníku PVS a ZU ve formátu XSD“

Element v souboru XSD: `DataKmenovaRozpocetovaCiselnik/StrukturaPrijmovaVydajova`, `DataKmenovaRozpocetovaCiselnik/UkazatelZavazny`.

Typ rozhraní: automatické rozhraní

Směr komunikace: IISSP RISPR backend -> IISSP RISPR portál

Směr toku aplikačních dat: IISSP RISPR -> XML soubory na portálu.



3.4.1 Popis rozhraní a průběh zpracování

V IISSP je nastavena funkcionality pro automatické exportování číselníků kmenových dat rozpočtu na portál IISSP. V samotném RISPR je spravován číselník PVS a ZU, ostatní číselníky jsou udržovány v systému RISRE.

Exportní funkcionality umožňuje export všech číselníků tzv. identifikace koruny bez ohledu na místo vzniku číselníku (RISPR, RISRE). Tato funkcionality bude spouštěna 1x denně. V případě, že od posledního exportu došlo alespoň k jedné změně určitého kmenového data, vyexportuje se kompletní výčet kmenových dat rozpočtu daného typu. Výsledkem exportu bude soubor ve formátu XML s označením typu číselníku a datumovou značkou exportu. Soubor bude obsahovat právě jeden typ kmenových dat (číselníku).

Vytvořené soubory budou umístěny v 5:00 hodin na portál IISSP na URL adrese <https://downloads.statnipokladna.cz/ciselniky>. Je doporučeno stáhnout číselník v nejbližší možné době od jeho publikování.

Názvy jednotlivých souborů jsou definovány dle následující jmenné konvence:

- RISPR0017_C<NNN>_<RRRRMMDD>_PVS.XML
- RISPR0038_C<NNN>_<RRRRMMDD>_Zavazny_Ukazatel.XML

Pro číselníky PVS prvků a závazných ukazatelů jsou na Portálu IISSP publikovány dvě oddělené verze lišící se prefixem. Soubory s prefixem RISPR obsahují verzi číselníku PVS, která je uvolněna pro použití v RISPR pro návrh nebo změny rozpočtu oproti verzi s prefixem RISRE, která obsahuje verzi číselníku PVS, která je uvolněna pro použití v RISRE (ROP, rezervace).

RISPR a RISRE číselníky kmenových dat PVS prvků obsahují vždy stejná identifikační čísla PVS prvků, i když některé PVS prvky mohou být platné pro přípravu rozpočtu v RISPR, ale aktuálně neplatné pro pořizování rozpočtových opatření, rezervace rozpočtu nebo obráceně.

Řetězec <NNN> je ve výsledku zaměněn za pořadové číslo souboru daného typu číselníku. Číselná řada začíná od čísla 001,

Řetězec <RRRRMMDD> je ve výsledku zaměněn za datum exportu daného číselníku v pořadí rok, měsíc a den.

3.5 Popis rozhraní pro přenos detailního rozpisu rozpočtu

Detailní rozpis státního rozpočtu je importován z EKIS do RISPR, popř. exportován do EKIS z RISPR pomocí následujícího rozhraní:

Popis přenášených dat: Přenos detailního rozpisu státního rozpočtu.

Název souboru s XML schématem (soubor XSD): *iissp_ekis_rispr.xsd* viz kapitola „4.2 Definice struktury rozhraní pro přenos rozpisu ve formátu XSD“.

Element v souboru XSD: DataEkisRispr/RozpocetRozpis

Typ rozhraní: manuální rozhraní – aplikace na portálu IISSP

Směr komunikace: EKIS (XML soubor) -> IISSP RISPR

Směr toku aplikačních dat: EKIS -> IISSP RISPR (import rozpisu), IISSP RISPR -> EKIS (export rozpisu).

Prvky zabezpečení: Kontrola XML struktury oproti certifikované definici, kontrola věcné správnosti dat.

3.5.1 Popis rozhraní a průběh zpracování

V EKIS je proveden detailní rozpis závazných parametrů, které jsou následně importovány do IISSP RISPR pomocí manuálního rozhraní. Uživatel připraví soubor XML s transakčními daty detailního rozpisu rozpočtu, následně se přihlásí na Portál IISSP a spustí aplikaci na přenos rozpisu rozpočtu, které předá připravený soubor XML s daty. RISPR data převezme, provede jejich kontrolu a v případě, že při



Integrovaný informační systém Státní pokladny (IISSP)

Integrace s modulem IISSP RIS Příprava rozpočtu

Technický manuál

zpracování nedošlo k chybě, uloží data do databáze a tím je zpřístupní pro další zpracování v RISPR. Aplikace po importu souboru vrátí protokol o zpracování předaných dat.

XML schéma umožňuje přenést rozpis rozpočtu pro více OSS najednou v jednom XML souboru. Pokud při importu dat za OSS dojde k chybě, data dané OSS nebudou nahrána, naproti tomu data ostatních OSS bez chyb nahrána budou. To uživateli umožní, aby se při přípravě nového souboru XML s opravenými daty soustředil pouze na data konkrétní OSS, u kterých nastala chyba. Chybové hlášení bude obsaženo v protokolu o zpracování, který bude zobrazen portálovou aplikací bezprostředně po importu dat a jejich zpracování.

Struktura importního / exportního souboru s pohybovými daty je popsána v následující tabulce.

Pohybová data detailního rozpisu rozpočtu – vstupní / výstupní soubor							
XML element	Popis	Datový typ	Délka min	Délka max	Primární klíč	Opakování	Poznámka
<i>RokRozpocetovy</i>	Rozpočtový rok	NUMC	4	4	Ano	1	Rozpočtové období návrhu rozpočtu: Příklad: 2011 - návrh rozpočtu na rozpočtový rok 2011
<i>Kapitola</i>	Kapitola	CHAR	3	4	Ano	1	Kapitola návrhu SR
<i>Položka</i>	Položka					1..n	
<i>MistoFinancni</i>	Finanční místo	CHAR	1	16	Ano	1	Organizační složka státu
<i>PrvekStrukturaVydajovaPrijmova</i>	PVS prvek	CHAR	10	10	Ano	1	Prvek příjmové a výdajové struktury v rozsahu 10 znaků dle číselníku PVS publikovaném na Portálu IISSP
<i>ParagrafAnalytika</i>	Paragraf (odvětvové členění)	CHAR	1	16	Ano	1	Paragraf – analytika MF. U výdajů 6 numerických znaků dle číselníku odvětvového třídění publikovaném na Portálu IISSP a u příjmů znak „#“. První 4 znaky odpovídají paragrafům dle vyhlášky 323/2002 o rozpočtové skladbě
<i>PoložkaRozpocetova</i>	Položkové členění (druhovité)	CHAR	4	4	Ano	1	Rozpočtová položka. U výdajů i příjmů 4 numerické znaky dle číselníku druhového třídění publikovaném na Portálu IISSP.
<i>Zdroj</i>	Zdroj	NUMC	7	7	Ano	1	Zdroj dle číselníku zdrojového třídění publikovaném na Portálu IISSP
<i>Akce</i>	Akce	CHAR	1	24	Ano	0..1	Rozpočtová akce dle číselníku akcí publikovaného na Portálu IISSP. Toto pole je nepovinné a využívá se pouze u exportu z RISPR do EKIS v případě, kdy se má vytvořit exportní soubor včetně programového financování (tj. EDS/SMVS akcí). U importu rozpisu rozpočtu do RISPR nesmí vstupní soubor toto pole obsahovat nebo toto pole musí obsahovat znak „#“ (tj. RISPR konstantu pro iniciální hodnotu).
<i>RokRozpocetStrednedoby</i>	Rok SDR	NUMC	4	4	Ano	1	Rozpočet se vždy připravuje na 3 roky tj. rozpočtový rok N a 2 roky tzv. střednědobého výhledu N+1 a N+2. Importní soubor musí obsahovat data pro všechny 3 roky SDR, pokud je pro ně vyžadován rozpis rozpočtu v systému RISPR. Pro přípravu rozpočtu na rok 2013 bude toto pole obsahovat klíče 2013, 2014 a 2015. Změny zákona a rozpočtové provizorium se připravuje pouze na rok N.
<i>Castka</i>	Částka	DEC	15+2	15+2	Ne	1	Částka v Kč - 2 desetinná místa - desetinná čárka (15 míst + 2 des.místa). Státní rozpočet bude



Pohybová data detailního rozpisu rozpočtu – vstupní / výstupní soubor							
XML element	Popis	Datový typ	Délka min	Délka max	Primární klíč	Opakování	Poznámka
							předáván v celých korunách.

Tabulka č. 2 - Struktura importního / exportního souboru s pohybovými daty

- Import rozpisu rozpočtu do RISPR se provádí bez zadání identifikačního čísla RISPR fáze. Takto importovaný rozpis rozpočtu pak lze v RISPR použít v libovolné fázi (návrh rozpočtu o SR, změna zákona popř. rozpočtové provizorium)
- Při exportu rozpisu rozpočtu je nutné zvolit identifikační číslo fáze, která vymezuje, která rozpisová data se mají ze systému RISPR exportovat, protože systém RISPR může paralelně obsahovat pro daný rok N více tzv. fází např. fázi pro návrh rozpočtu o SR a fázi pro rozpočtové provizorium.

Níže uvedená tabulka poskytuje přehled o aktuálním stavu číselníku fází v RISPR:

	Fáze pro přípravu SR	Fáze pro přípravu změn zákona o SR								
Příprava SR I	1000	1100	1200	1300	1400	1500	1600	1700	1800	1900
Fáze rozpočtového provizoria		7100 (leden)	7200 (únor)	7300 (březen)	7400 (duben)	7500 (květen)	7600 (červen)	7700 (červenec)	7800 (srpen)	7900 (září)
	8000 (říjen)	8100 (listopad)	8200 (prosinec)							

Tabulka č. 3 – Číselník rozpočtových fází v RISPR

3.5.2 Časové aspekty změn kmenových dat mezi fázemi v RISPR (návrh zákona o SR, příprava novely zákona)

Kmenová data se mohou změnit mezi dobou, kdy byl připravován návrh rozpočtu SR a dobou, kdy se připravuje změna zákona o SR. Pokud dojde k zneplatnění konkrétní položky kmenových dat před zahájením rozpisu změny zákona o SR a na této položce existuje v RISPR rozpis rozpočtu v některé z předchozích fází, vyžaduje RISPR, aby na této položce přišla stejná rozpisová částka, jako byla v RISPR před zahájením rozpisu změny zákona. Pokud se tato částka neshoduje, vrátí RISPR příslušné chybové hlášení, které určí, která položka kmenových dat byla zneplatněna a jaká částka je na této položce očekávána v rámci připravované změny zákona (novely)

Příklad:

- V RISPR je připraven a schválen SR na 2013 na rozpočtové položce AAA ve výši 1000 Kč.
- V roce 2013 se rozhodne, že od 1.7.2013 se ruší rozpočtová položka AAA a místo ní se stanovuje detailnější členění dle rozpočtových položek AA1 a AA2.
- V RISPR se zneplatní od 1.7 rozpočtová položka AAA.
- EKIS od 1.7.2013 zneplatní položku AAA.
- EKIS provede ROP opatření, které k 1.7 vynuluje částku 1000 Kč na položce AAA a peníze převede na položky AA1 a AA2 a toto ROP opatření přenesení do IISSP do modulu RISRE.
- EKIS po 1.7.2013 neprovádí žádné další změny na rozpočtových položkách AAA, AA1 a AA2.
- V RISPR se 1.8.2013 začne připravovat změna zákona o SR pro 2013.
- RISPR vyžaduje, aby systém EKIS pro změnu zákona o SR 2013 poslal na rozpočtové položce AAA původní rozpis rozpočtu ve výši 1000 Kč, i když je tato rozpočtová položka k aktuálnímu datu např. 5.8.2013 neplatná, protože očekává obdržení kumulovaného rozpisu rozpočtu za dobu



schváleného návrhu rozpisu rozpočtu a všech předchozích schválených novel a aktuálně navrhovaných změn pro připravovanou novelu na kmenových datech platných pro jednotlivé fáze v době jejich vzniku a ne na kmenových datech platných k aktuálnímu dni např. 5.8.2013, kdy jsou platné pouze rozpočtové položky AA1 a AA2.

- Pokud by data z EKIS byla přijata dle aktuálního stavu číselníků druhového třídění na rozpočtových položkách AA1 a AA2 a RISPR tyto změny po schválení novely přeposlalo do RISRE, tak by se přerozdělení AAA do AA1 a AA2 duplikovalo s RISRE ROP přerozdělením na AA1 a AA2 obdrženo v předchozím kroku z EKIS před vznikem novely a výsledkem by byl záporný rozpočet po změnách na rozpočtové položce AAA v RISRE.



4. Přílohy A

4.1 Definice struktury rozhraní pro přenos číselníku PVS a ZU ve formátu XSD

XSD schéma struktury XML souboru s daty číselníku PVS a ZU je obsahem souboru *iissp_rispr_rkd.xsd*, který byl již zmíněn v kapitole 3.5. Tento soubor je spolu s dalšími XSD schémata, na které je odkazováno, uložen v archivním souboru Přílohy k technickému manuálu RISPR.zip. Pro použití těchto XSD souborů k potřebě validace generovaného XML je nutné mít všechny soubory rozbalené v jednom adresáři.

Kmenová data jsou přenášena ve vnořené struktuře elementu `DataKmenovaRozpocetovaCiselnik`, konkrétně to jsou podřízené elementy `StrukturaPrijmovaVydajova`, a `UkazatelZavazny`.

4.2 Definice struktury rozhraní pro přenos rozpisu ve formátu XSD

XSD schéma struktury importního/exportního XML souboru s daty rozpisu rozpočtu je obsahem souboru *iissp_ekis_rispr.xsd*, který byl již zmíněn v kapitole 3.5. Tento soubor je spolu s dalšími XSD schémata, na které je odkazováno, uložen v archivním souboru Přílohy k technickému manuálu RISPR.zip. Pro použití těchto XSD souborů k potřebě validace generovaného XML je nutné mít všechny soubory rozbalené v jednom adresáři.

Aplikační data jsou přenášena ve vnořené struktuře elementu `DataEkisRispr`, která obsahově reprezentuje tabulku uvedenou v kapitole 3.5.1 Popis rozhraní a průběh zpracování“.

Příklad XML souboru pro přenos pohybových dat rozpisu rozpočtu:

```
<?xml version="1.0"?>
<DataEkisRispr>
  <RozpocetRozpis>
    <RokRozpocetovy>2013</RokRozpocetovy>
    <Kapitola>312</Kapitola>
    <Polozka>
      <MistoFinanci>3120002</MistoFinanci>
      <PrvekStrukturaVydajovaPrijmova>5020010011</PrvekStrukturaVydajovaPrijmova>
      <ParagrafAnalytika>380110</ParagrafAnalytika>
      <PolozkaRozpocetova>5021</PolozkaRozpocetova>
      <Zdroj>1100000</Zdroj>
      <Akce>#</Akce>
      <RokRozpocetStrednedoby>2013</RokRozpocetStrednedoby>
      <Castka>50000000.00</Castka>
    </Polozka>
    <Polozka>
      <MistoFinanci>3120002</MistoFinanci>
      <PrvekStrukturaVydajovaPrijmova>5020010011</PrvekStrukturaVydajovaPrijmova>
      <ParagrafAnalytika>424032</ParagrafAnalytika>
      <PolozkaRozpocetova>5021</PolozkaRozpocetova>
      <Zdroj>1100000</Zdroj>
      <Akce>#</Akce>
      <RokRozpocetStrednedoby>2013</RokRozpocetStrednedoby>
      <Castka>50000000.00</Castka>
    </Polozka>
    <Polozka>
      <MistoFinanci>3120002</MistoFinanci>
      <PrvekStrukturaVydajovaPrijmova>5020010011</PrvekStrukturaVydajovaPrijmova>
      <ParagrafAnalytika>614100</ParagrafAnalytika>
      <PolozkaRozpocetova>5021</PolozkaRozpocetova>
      <Zdroj>1100000</Zdroj>
      <Akce>#</Akce>
      <RokRozpocetStrednedoby>2013</RokRozpocetStrednedoby>
      <Castka>50000000.00</Castka>
    </Polozka>
  </RozpocetRozpis>
</DataEkisRispr>
```



```
</Polozka>
<Polozka>
  <MistoFinancni>3120002</MistoFinancni>
  <PrvekStrukturaVydajovaPrijmova>5020010011</PrvekStrukturaVydajovaPrijmova>
  <ParagrafAnalytika>614100</ParagrafAnalytika>
  <PolozkaRozpocet>5022</PolozkaRozpocet>
  <Zdroj>1100000</Zdroj>
  <Akce>#</Akce>
  <RokRozpocetStrednedoby>2013</RokRozpocetStrednedoby>
  <Castka>100000000.00</Castka>
</Polozka>
<Polozka>
  <MistoFinancni>3120002</MistoFinancni>
  <PrvekStrukturaVydajovaPrijmova>5020010011</PrvekStrukturaVydajovaPrijmova>
  <ParagrafAnalytika>614131</ParagrafAnalytika>
  <PolozkaRozpocet>5041</PolozkaRozpocet>
  <Zdroj>1100000</Zdroj>
  <Akce>#</Akce>
  <RokRozpocetStrednedoby>2013</RokRozpocetStrednedoby>
  <Castka>2250000000.00</Castka>
</Polozka>
<Polozka>
  <MistoFinancni>3120002</MistoFinancni>
  <PrvekStrukturaVydajovaPrijmova>5020010011</PrvekStrukturaVydajovaPrijmova>
  <ParagrafAnalytika>380110</ParagrafAnalytika>
  <PolozkaRozpocet>5021</PolozkaRozpocet>
  <Zdroj>1100000</Zdroj>
  <Akce>#</Akce>
  <RokRozpocetStrednedoby>2014</RokRozpocetStrednedoby>
  <Castka>40000000.00</Castka>
</Polozka>
<Polozka>
  <MistoFinancni>3120002</MistoFinancni>
  <PrvekStrukturaVydajovaPrijmova>5020010011</PrvekStrukturaVydajovaPrijmova>
  <ParagrafAnalytika>424032</ParagrafAnalytika>
  <PolozkaRozpocet>5021</PolozkaRozpocet>
  <Zdroj>1100000</Zdroj>
  <Akce>#</Akce>
  <RokRozpocetStrednedoby>2014</RokRozpocetStrednedoby>
  <Castka>40000000.00</Castka>
</Polozka>
<Polozka>
  <MistoFinancni>3120002</MistoFinancni>
  <PrvekStrukturaVydajovaPrijmova>5020010011</PrvekStrukturaVydajovaPrijmova>
  <ParagrafAnalytika>614100</ParagrafAnalytika>
  <PolozkaRozpocet>5021</PolozkaRozpocet>
  <Zdroj>1100000</Zdroj>
  <Akce>#</Akce>
  <RokRozpocetStrednedoby>2014</RokRozpocetStrednedoby>
  <Castka>320000000.00</Castka>
</Polozka>
<Polozka>
  <MistoFinancni>3120002</MistoFinancni>
  <PrvekStrukturaVydajovaPrijmova>5020010011</PrvekStrukturaVydajovaPrijmova>
  <ParagrafAnalytika>614131</ParagrafAnalytika>
  <PolozkaRozpocet>5041</PolozkaRozpocet>
  <Zdroj>1100000</Zdroj>
  <Akce>#</Akce>
  <RokRozpocetStrednedoby>2014</RokRozpocetStrednedoby>
  <Castka>3460000000.00</Castka>
</Polozka>
<Polozka>
  <MistoFinancni>3120002</MistoFinancni>
  <PrvekStrukturaVydajovaPrijmova>5020010011</PrvekStrukturaVydajovaPrijmova>
  <ParagrafAnalytika>622230</ParagrafAnalytika>
  <PolozkaRozpocet>5041</PolozkaRozpocet>
  <Zdroj>1100000</Zdroj>
  <Akce>#</Akce>
  <RokRozpocetStrednedoby>2014</RokRozpocetStrednedoby>
  <Castka>40000000.00</Castka>
</Polozka>
<Polozka>
  <MistoFinancni>3120002</MistoFinancni>
```




Integrovaný informační systém Státní pokladny (IISSP)

Integrace s modulem IISSP RIS Příprava rozpočtu

Technický manuál

```
<PrvekStrukturaVydajovaPrijmova>5020010011</PrvekStrukturaVydajovaPrijmova>
<ParagrafAnalytika>614100</ParagrafAnalytika>
<PolozkaRozpocetova>5022</PolozkaRozpocetova>
<Zdroj>1100000</Zdroj>
<Akce>#</Akce>
<RokRozpocetStrednedoby>2015</RokRozpocetStrednedoby>
<Castka>300000000.00</Castka>
</Polozka>
<Polozka>
<MistoFinanci>3120002</MistoFinanci>
<PrvekStrukturaVydajovaPrijmova>5020010011</PrvekStrukturaVydajovaPrijmova>
<ParagrafAnalytika>380110</ParagrafAnalytika>
<PolozkaRozpocetova>5031</PolozkaRozpocetova>
<Zdroj>1100000</Zdroj>
<Akce>#</Akce>
<RokRozpocetStrednedoby>2015</RokRozpocetStrednedoby>
<Castka>300000000.00</Castka>
</Polozka>
<Polozka>
<MistoFinanci>3120002</MistoFinanci>
<PrvekStrukturaVydajovaPrijmova>5020010011</PrvekStrukturaVydajovaPrijmova>
<ParagrafAnalytika>424032</ParagrafAnalytika>
<PolozkaRozpocetova>5031</PolozkaRozpocetova>
<Zdroj>1100000</Zdroj>
<Akce>#</Akce>
<RokRozpocetStrednedoby>2015</RokRozpocetStrednedoby>
<Castka>300000000.00</Castka>
</Polozka>
<Polozka>
<MistoFinanci>3120002</MistoFinanci>
<PrvekStrukturaVydajovaPrijmova>5020010011</PrvekStrukturaVydajovaPrijmova>
<ParagrafAnalytika>614131</ParagrafAnalytika>
<PolozkaRozpocetova>5041</PolozkaRozpocetova>
<Zdroj>1100000</Zdroj>
<Akce>#</Akce>
<RokRozpocetStrednedoby>2015</RokRozpocetStrednedoby>
<Castka>2540000000.00</Castka>
</Polozka>
<Polozka>
<MistoFinanci>3120002</MistoFinanci>
<PrvekStrukturaVydajovaPrijmova>1020010010</PrvekStrukturaVydajovaPrijmova>
<ParagrafAnalytika>#</ParagrafAnalytika>
<PolozkaRozpocetova>1611</PolozkaRozpocetova>
<Zdroj>1100000</Zdroj>
<Akce>#</Akce>
<RokRozpocetStrednedoby>2013</RokRozpocetStrednedoby>
<Castka>5000000000.00</Castka>
</Polozka>
<Polozka>
<MistoFinanci>3120002</MistoFinanci>
<PrvekStrukturaVydajovaPrijmova>1020010010</PrvekStrukturaVydajovaPrijmova>
<ParagrafAnalytika>#</ParagrafAnalytika>
<PolozkaRozpocetova>1611</PolozkaRozpocetova>
<Zdroj>1100000</Zdroj>
<Akce>#</Akce>
<RokRozpocetStrednedoby>2014</RokRozpocetStrednedoby>
<Castka>5000000000.00</Castka>
</Polozka>
<Polozka>
<MistoFinanci>3120002</MistoFinanci>
<PrvekStrukturaVydajovaPrijmova>1020010010</PrvekStrukturaVydajovaPrijmova>
<ParagrafAnalytika>#</ParagrafAnalytika>
<PolozkaRozpocetova>1611</PolozkaRozpocetova>
<Zdroj>1100000</Zdroj>
<Akce>#</Akce>
<RokRozpocetStrednedoby>2015</RokRozpocetStrednedoby>
<Castka>5000000000.00</Castka>
</Polozka>
<Polozka>
<MistoFinanci>3120002</MistoFinanci>
<PrvekStrukturaVydajovaPrijmova>5020010011</PrvekStrukturaVydajovaPrijmova>
<ParagrafAnalytika>256431</ParagrafAnalytika>
<PolozkaRozpocetova>5012</PolozkaRozpocetova>
```



```
<Zdroj>1100000</Zdroj>
<Akce>112V011001002</Akce>
<RokRozpocetStrednedoby>2013</RokRozpocetStrednedoby>
<Castka>250000000.00</Castka>
</Polozka>
<Polozka>
<MistoFinancni>3120002</MistoFinancni>
<PrvekStrukturaVydajovaPrijmova>5010010011</PrvekStrukturaVydajovaPrijmova>
<ParagrafAnalytika>256431</ParagrafAnalytika>
<PolozkaRozpocetova>5168</PolozkaRozpocetova>
<Zdroj>1100000</Zdroj>
<Akce>112V011001004</Akce>
<RokRozpocetStrednedoby>2013</RokRozpocetStrednedoby>
<Castka>2200000000.00</Castka>
</Polozka>
<Polozka>
<MistoFinancni>3120002</MistoFinancni>
<PrvekStrukturaVydajovaPrijmova>5010010011</PrvekStrukturaVydajovaPrijmova>
<ParagrafAnalytika>361231</ParagrafAnalytika>
<PolozkaRozpocetova>5168</PolozkaRozpocetova>
<Zdroj>1100000</Zdroj>
<Akce>112V011001003</Akce>
<RokRozpocetStrednedoby>2013</RokRozpocetStrednedoby>
<Castka>500000000.00</Castka>
</Polozka>
<Polozka>
<MistoFinancni>3120002</MistoFinancni>
<PrvekStrukturaVydajovaPrijmova>5010010011</PrvekStrukturaVydajovaPrijmova>
<ParagrafAnalytika>256431</ParagrafAnalytika>
<PolozkaRozpocetova>5168</PolozkaRozpocetova>
<Zdroj>1100000</Zdroj>
<Akce>112V011001004</Akce>
<RokRozpocetStrednedoby>2014</RokRozpocetStrednedoby>
<Castka>100000000.00</Castka>
</Polozka>
<Polozka>
<MistoFinancni>3120002</MistoFinancni>
<PrvekStrukturaVydajovaPrijmova>5020010011</PrvekStrukturaVydajovaPrijmova>
<ParagrafAnalytika>361231</ParagrafAnalytika>
<PolozkaRozpocetova>5168</PolozkaRozpocetova>
<Zdroj>1100000</Zdroj>
<Akce>112V011001002</Akce>
<RokRozpocetStrednedoby>2015</RokRozpocetStrednedoby>
<Castka>1000000000.00</Castka>
</Polozka>
</RozpocetRozpis>
</DataEkisRispr>
```



5. Přílohy B

Požadavky na připojení koncové stanice k IISSP RISPR byly přesunuty do obecného dokumentu - Technický manuál Příručka administrátora.