

STÁTNÍ POKLADNA

Integrovaný informační systém Státní pokladny (IISSP)

Ing. Miroslav Kalousek
ministr financí

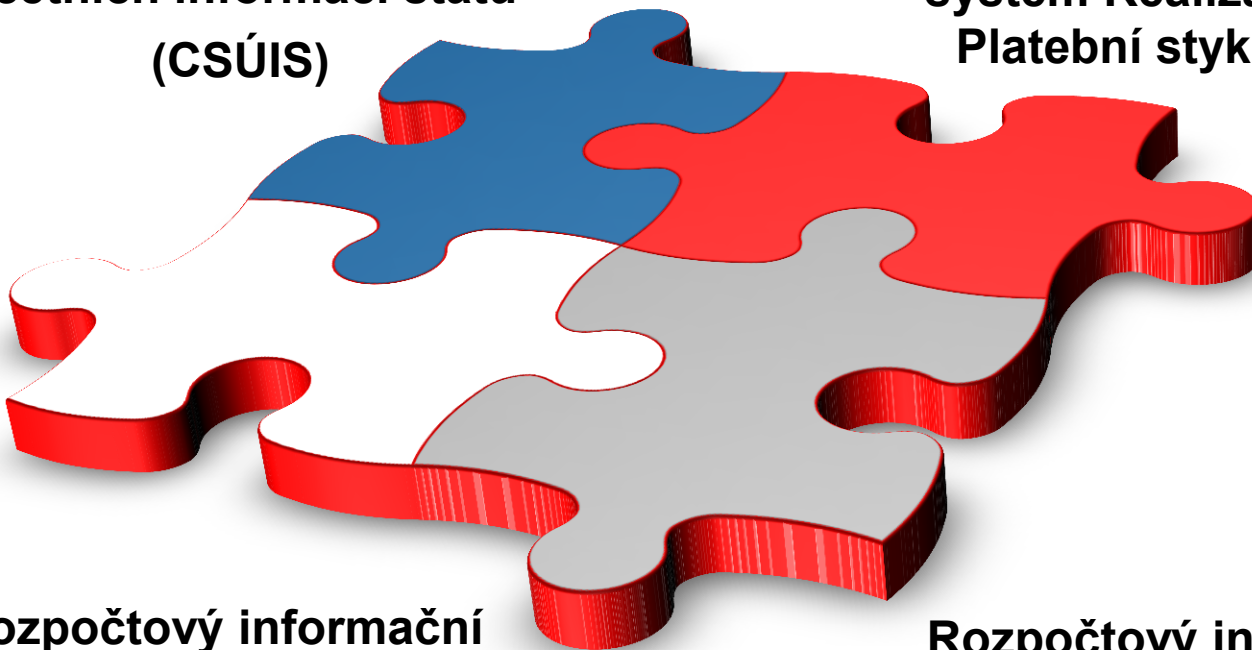
Praha 17.12.2012



Integrovaný informační systém Státní pokladny (IISSP)

**Centrální systém
účetních informací státu
(CSÚIS)**

**Rozpočtový informační
systém Realizace rozpočtu-
Platební styk (RISRE-PS)**



**Rozpočtový informační
systém Realizace rozpočtu-
Rozpočtová opatření
(RISRE-ROP)**

**Rozpočtový informační
systém Příprava rozpočtu
(RISPR)**

Projekt IISSP – aktuální informace

Příprava státního rozpočtu

- návrh státního rozpočtu byl sestaven v IISSP
- je otevřen 9. běh přípravy SR určený pro zapracování změn z projednávání v PSP ČR

Realizace rozpočtu – Rozpočtová opatření a Platební styk

- dokončujeme zapracování poznatků z pilotního provozu
- IISSP je technicky připraven na rutinní start k 1.1.2013
- probíhá školení, technická a metodická podpora Organizačních složek státu (OSS) při připojování k IISSP
- stav připravenosti jednotlivých OSS je různý, pracujeme i individuálně

Centrální systém účetních informací státu

- v rutinním provozu (finanční a účetní výkazy, operativní účetní záznamy, pomocný analytický přehled – poprvé v červenci 2012)





Data v IISSP

Základní zdroje dat v IISSP

CSÚIS

- finanční výkazy
- účetní výkazy

RIS

- rozpočtové informace
- schválený rozpočet
- rozpočet po změnách
- konečný rozpočet
- skutečnost (čerpání)





Data v IISSP

Organizace

CSÚIS – vybrané účetní jednotky – cca 17.500 jednotek - organizační složky státu, kraje, obce, dobrovolné svazky obcí, příspěvkové organizace

RIS – organizační složky státu

Struktura a detail dat:

CSÚIS – definováno předávanými výkazy (vyhlášky)

RIS – definováno tzv. Identifikací koruny – vyhláška o rozpočtové skladbě



Data v IISSP

Frekvence aktualizace

CSÚIS – výkazy

- předávány čtvrtletně
- termíny předávání dle vyhlášky – obvykle 20 – 25 dní po skončení období
- publikace pro veřejnost cca 30 – 40 dní po skončení období

RIS - transakční data

- **informace o rezervacích** – zpočátku měsíční aktualizace (1-2 dny po skončení období). Cílový stav týdenní aktualizace
- **informace o skutečném čerpání** – měsíční aktualizace – vázáno na provedení závěrky a přeúčtování skutečnosti – v návrhu vyhlášky do 4 dnů po skončení měsíce
- **průběžné informace** (bez provedení přeúčtování skutečnosti) – cílový stav týdenní aktualizace



Portál pro veřejnost

- **přístup bez autorizace**
- **pravidelná automatizovaná aktualizace dat**
- **dva režimy reportingu**
 - statické informace – připravené sestavy
 - dynamický reporting – napojení na OLAP (Online Analytical Processing) server - umožňuje multidimenzionální analýzu dat. Zahrnuje funkce jako rozpad dle určitých dimenzí, filtrování, „rozklikávání“, zobrazení pomocí grafu a další. OLAP server získává data z datového skladu
- **čtyři základní bloky**
 - úvod
 - státní rozpočet (organizační složky státu) – zdroj dat CSÚIS a RIS
 - územně samosprávné celky – zdroj dat CSÚIS
 - analytické reporty – zdroj dat CSÚIS a RIS

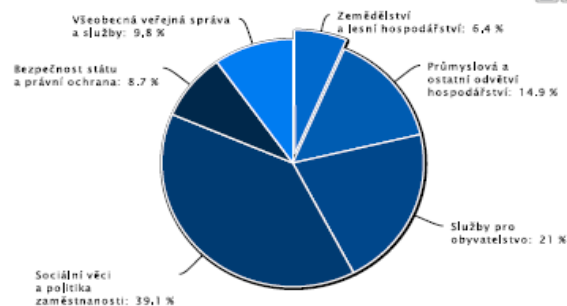


Portál pro veřejnost – Úvod

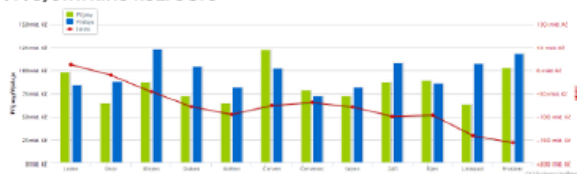
- popis samotného portálu
- odkazy do jednotlivých bloků portálu
- přehled aktualit
- grafická vizualizace důležitých ukazatelů státního rozpočtu pro uplynulé období

STÁTNÍ ROZPOČET

VÝDAJE STÁTNÍHO ROZPOČTU V ROCE 2012



VÝVOJ STÁTNÍHO ROZPOČTU



STÁTNÍ MONITOR

CELKOVÉ VÝDAJE ZA ROK 2012
1 325 855 250 550 Kč [více o výdajích](#)
CELKOVÉ PŘÍJMY ZA ROK 2012
1 110 600 220 200 Kč [více o příjmech](#)
BILANCE
-25 855 250 550 Kč

KRAJSKÝ MONITOR

VYBERTE VÁŠ KRAJ

Přejít na [Porovnaní krajů](#)

OBECNÍ MONITOR

HLEDEJTE VAŠI OBEC

NÁZEV OBCE

IČO

HLEDAT



Portál pro veřejnost – Státní rozpočet

- hierarchie kapitol a OSS - „Organizační rozklikávací rozpočet“
- pro každou úroveň (Stát / Kapitola / OSS) ukazatele:
 - schválený rozpočet
 - rozpočet po změnách
 - konečný rozpočet
 - skutečnost
 - rozdíl (nebo plnění v %)

U konkrétní kapitoly lze získat detailnější přehled hlavních ukazatelů rozpočtu na úrovni agregace druhového a odvětvového třídění výdajů a příjmů rozpočtu.
Informace o Pokladním plnění státního rozpočtu

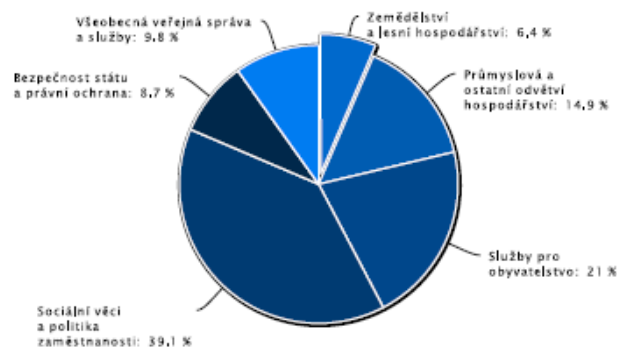


Portál pro veřejnost – Státní rozpočet

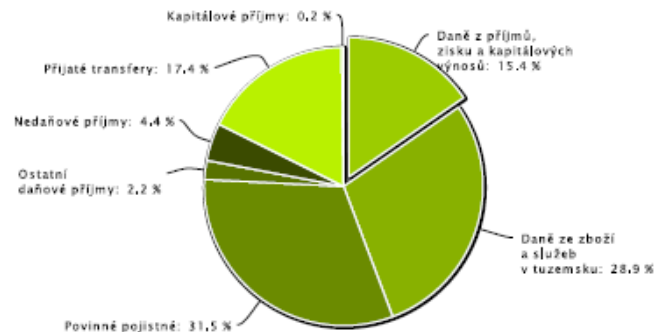
PŘEHLED STÁTNÍHO ROZPOČTU

Monitor Státního rozpočtu přehledně zobrazuje příjmy a výdaje státu v dělení dle jednotlivých kapitol státního rozpočtu a dále dle druhů jednotlivých výdajů.

VÝDAJE STÁTNÍHO ROZPOČTU V ROCE 2012



PŘÍJMY STÁTNÍHO ROZPOČTU V ROCE 2012



ROZPOČET STÁTU

CELKOVÉ VÝDAJE ZA ROK 2012
1 325 855 250 550 Kč [více o výdajích](#)

CELKOVÉ PŘÍJMY ZA ROK 2012
1 110 600 220 200 Kč [více o příjmech](#)

BILANCE
-25 855 250 550 Kč

VÝDAJE KAPITOL STÁTNÍHO ROZPOČTU

KAPITOLA	VÝDAJE (v tis. Kč)
Ministerstvo práce a sociálních věcí	476 344 408,12
Ministerstvo financí	197 362 008,50
Ministerstvo školství, mládeže a tělovýchovy	124 266 208,01
Ministerstvo dopravy	63 726 988,85
Ministerstvo vnitra	59 464 344,51
Ministerstvo zemědělství	52 858 668,12
Ministerstvo obrany	50 844 962,05
Ministerstvo pro místní rozvoj	34 804 080,98
Ministerstvo spravedlnosti	20 917 588,81
Ministerstvo průmyslu a obchodu	17 031 938,86
Ministerstvo životního prostředí	14 838 924,37
Ministerstvo zdravotnictví	9 422 447,22
Ministerstvo kultury	7 706 358,50
Ministerstvo zahraničních věcí	6 362 897,57
Ostatní	20 841 656,65





Portál pro veřejnost – ÚSC

- navigace pomocí mapy
- profil účetní jednotky
- základní účetní a finanční ukazatele (např.):
 - příjmy a výdaje
 - aktiva
 - zadluženost
 - likvidita
 - podíly ukazatelů na 1 obyvatele
 - atd.



Portál pro veřejnost – ÚSC

KRAJE

Monitor krajů zobrazuje pomocí geografické mapy základní charakteristiky jednotlivých krajů. Pro každý kraj je k dispozici přehledný profil se základními ukazateli.



> 1 000 000 obyv.
800 000 - 1 000 000 obyv.
600 000 - 800 000 obyv.
400 000 - 600 000 obyv.
< 400 000 obyv.

PŘEHLED KRAJŮ

ZADLUŽENOST V ROCE 2010

LIBERECKÝ	-19,4 %
KARLOVARSKÝ	-11,5 %
OLOMOUCKÝ	-11,4 %
HLAVNÍ MĚSTO PRAHA	-11,3 %
MORAVSKOSLEZSKÝ KRAJ	-11,3 %
JIHOČESKÝ	-10,9 %
JIHOMORAVSKÝ	-10,7 %
PARDUBICKÝ	-10,6 %
KRÁLOVÉHRADECKÝ	-9,3 %
ZLÍNSKÝ	-8,8 %
STŘEDOČESKÝ	-8,5 %
ÚSTECKÝ	-7,6 %
PLZEŇSKÝ	-7,4 %
VYSOČINA	-7,4 %



Portál pro veřejnost – ÚSC

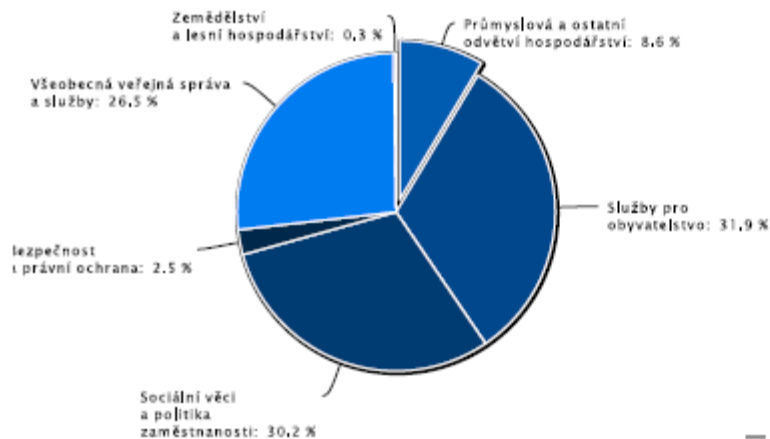
OBEC BEROUN

CELKEM | NA OBYVATELE

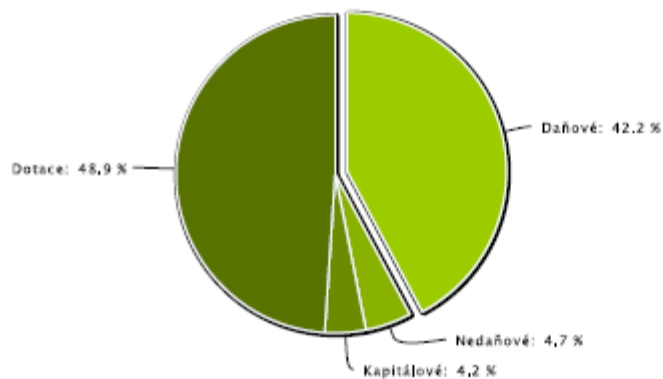
IDENTIFIKACE

IČ
233129
KRAJ
Středočeský
OKRES
Beroun
SÍDLLO
26643 Beroun, Husovo nám. 68
SEKTOR
13130 – Místní vládní instituce
POČET OBYVATEL
18794

VÝDAJE OBCE V ROCE 2012



PŘÍJMY OBCE V ROCE 2012



PŘÍJMY A VÝDAJE

AKTIVA CELKEM
2 230 308 tis. Kč
PŘÍJMY CELKEM
549 875 tis. Kč
VÝDAJE CELKEM
559 664 tis. Kč
SALDO PŘÍJMŮ A VÝDAJŮ
-9 789 tis. Kč

ZADLUŽENOST

CIZÍ ZDROJE
205 067 tis. Kč
PODÍL CIZÍCH ZDROJŮ K CELKOVÝM AKTIVŮM
9,2 %
ZADLUŽENOST (KRÁTKODOBÉ A DLOUHODOBÉ ZÁVAZKY)
205 067 tis. Kč
PODÍL ZADLUŽENOSTI NA AKTIVĚCH
9,2 %

DLUHOVÁ SLUŽBA





Portál pro veřejnost – Analytické reporty

- Blok analytické reporty bude plně využívat OLAP analytických prostředků business intelligence.
- Na úvodní stránce bude k dispozici přehled všech prezentovaných dat (datových zdrojů) společně s popisem a s přehledem Druhů ÚJ, na které se tato data vztahují.
- Uživatel zvolí, která data bude dále analyzovat dle vybraných parametrů.
- Po otevření reportu bude mít uživatel k dispozici klasickou OLAP analýzu nad vybranými daty, tj. možnost filtrování, rozpadu do řádků a sloupců, atd.
- Součástí bude i možnost exportu do MS Excel a PDF.
- Publikace dat v rámci aktivity OpenData.



Portál pro veřejnost – Analytické reporty

← ↻ 🖨

VYBRANÉ PARAMETRY

ŘADA

MEASURES

SLOUPEC

PARAGRAF

VŠECHNY PARAMETRY

MEASURES (FINU)

MEASURES

ÚČETNÍ JEDNOTKA

ÚSTŘEDÍ

OKRAJ

DRUHOVÉ ČLENĚNÍ

POLOŽKA

POLOŽKA

POLOŽKA

OBDOBÍ

ROK

MĚSÍC

ODVĚTVOVÉ ČLENĚNÍ

PARAGRAF

KAPITOLA

+	NEJVĚTŠÍ VÝDAJE	12 %	4 048 489 100	4 048 489 100	4 048 489 100	4 048 489 100	4 048 489 100	4 048 489 100
-	NEJVĚTŠÍ VÝDAJE	12 %	2 048 489 131	2 048 489 131	2 048 489 131	2 048 489 131	2 048 489 131	2 048 489 131
	LEVEL 2	12 %	48 489 131	48 489 131	48 489 131	48 489 131	48 489 131	48 489 131
	LEVEL 21	12 %	2 048 489 10	2 048 489 10	2 048 489 10	2 048 489 10	2 048 489 10	2 048 489 10
+	NEJVĚTŠÍ VÝDAJE	12 %	1 048 489 131	1 048 489 131	1 048 489 131	1 048 489 131	1 048 489 131	1 048 489 131
+	NEJVĚTŠÍ VÝDAJE	12 %	8 048 489 131	8 048 489 131	8 048 489 131	8 048 489 131	8 048 489 131	8 048 489 131
+	NEJVĚTŠÍ VÝDAJE	12 %	4 048 489 100	4 048 489 100	4 048 489 100	4 048 489 100	4 048 489 100	4 048 489 100
-	NEJVĚTŠÍ VÝDAJE	12 %	2 048 489 131	2 048 489 131	2 048 489 131	2 048 489 131	2 048 489 131	2 048 489 131
	LEVEL 2	12 %	48 489 131	48 489 131	48 489 131	48 489 131	48 489 131	48 489 131
	LEVEL 21	12 %	2 048 489 10	2 048 489 10	2 048 489 10	2 048 489 10	2 048 489 10	2 048 489 10
+	NEJVĚTŠÍ VÝDAJE	12 %	1 048 489 131	1 048 489 131	1 048 489 131	1 048 489 131	1 048 489 131	1 048 489 131
+	NEJVĚTŠÍ VÝDAJE	12 %	8 048 489 131	8 048 489 131	8 048 489 131	8 048 489 131	8 048 489 131	8 048 489 131
+	NEJVĚTŠÍ VÝDAJE	12 %	4 048 489 100	4 048 489 100	4 048 489 100	4 048 489 100	4 048 489 100	4 048 489 100
-	NEJVĚTŠÍ VÝDAJE	12 %	2 048 489 131	2 048 489 131	2 048 489 131	2 048 489 131	2 048 489 131	2 048 489 131
	LEVEL 2	12 %	48 489 131	48 489 131	48 489 131	48 489 131	48 489 131	48 489 131
	LEVEL 21	12 %	2 048 489 10	2 048 489 10	2 048 489 10	2 048 489 10	2 048 489 10	2 048 489 10
+	NEJVĚTŠÍ VÝDAJE	12 %	1 048 489 131	1 048 489 131	1 048 489 131	1 048 489 131	1 048 489 131	1 048 489 131
+	NEJVĚTŠÍ VÝDAJE	12 %	8 048 489 131	8 048 489 131	8 048 489 131	8 048 489 131	8 048 489 131	8 048 489 131
+	NEJVĚTŠÍ VÝDAJE	12 %	4 048 489 100	4 048 489 100	4 048 489 100	4 048 489 100	4 048 489 100	4 048 489 100
-	NEJVĚTŠÍ VÝDAJE	12 %	2 048 489 131	2 048 489 131	2 048 489 131	2 048 489 131	2 048 489 131	2 048 489 131
	LEVEL 2	12 %	48 489 131	48 489 131	48 489 131	48 489 131	48 489 131	48 489 131
	LEVEL 21	12 %	2 048 489 10	2 048 489 10	2 048 489 10	2 048 489 10	2 048 489 10	2 048 489 10
+	NEJVĚTŠÍ VÝDAJE	12 %	1 048 489 131	1 048 489 131	1 048 489 131	1 048 489 131	1 048 489 131	1 048 489 131
+	NEJVĚTŠÍ VÝDAJE	12 %	8 048 489 131	8 048 489 131	8 048 489 131	8 048 489 131	8 048 489 131	8 048 489 131
+	NEJVĚTŠÍ VÝDAJE	12 %	4 048 489 100	4 048 489 100	4 048 489 100	4 048 489 100	4 048 489 100	4 048 489 100
-	NEJVĚTŠÍ VÝDAJE	12 %	2 048 489 131	2 048 489 131	2 048 489 131	2 048 489 131	2 048 489 131	2 048 489 131



Czech Republic
Ministerstvo financí

ČESKÉ REPUBLIKY

Prostor pro dotazy





Děkujeme za pozornost

