



Česká republika  
Ministerstvo financí

**Integrovaný informační systém Státní pokladny (IISSP)**

**Dokumentace koncového uživatele  
(uživatelská dokumentace)**



**Integrovaný informační systém Státní pokladny (IISSP)**

**Dokumentace koncového uživatele  
(uživatelská dokumentace)**

**Šifrovací utilita pro účetní jednotky**



---

## Historie dokumentu

---

### Historie revizí

Číslo revize	Datum revize	Sumarizace změn	Změny označeny
1.5	15.10.2012	Aktualizace původní dokumentace o novou verzi JAVA	Ne
1.5	15.10.2012	Převedení do aktuální šablony	Ne
1.6	28.3.2014	Rozšíření informací o bezpečnostním nastavení JAVA	Ne



## Obsah

<b>1. Instalace</b> .....	<b>4</b>
1.1 Požadavky na pracovní stanici.....	4
1.2 Bezpečnostní nastavení prostředí Java .....	12
1.3 Instalace aplikace .....	12
1.4 Aktualizace aplikace .....	13
1.5 Ověřování integrity aplikace .....	13
<b>2. Procesy aplikace</b> .....	<b>15</b>
2.1 Dekódování identifikačních údajů.....	15
2.2 Příprava dat k odeslání.....	19
2.3 Dešifrování přijatých dat.....	22
<b>3. Využití zdrojových kódů aplikace</b> .....	<b>25</b>



# 1. Instalace

## 1.1 Požadavky na pracovní stanici

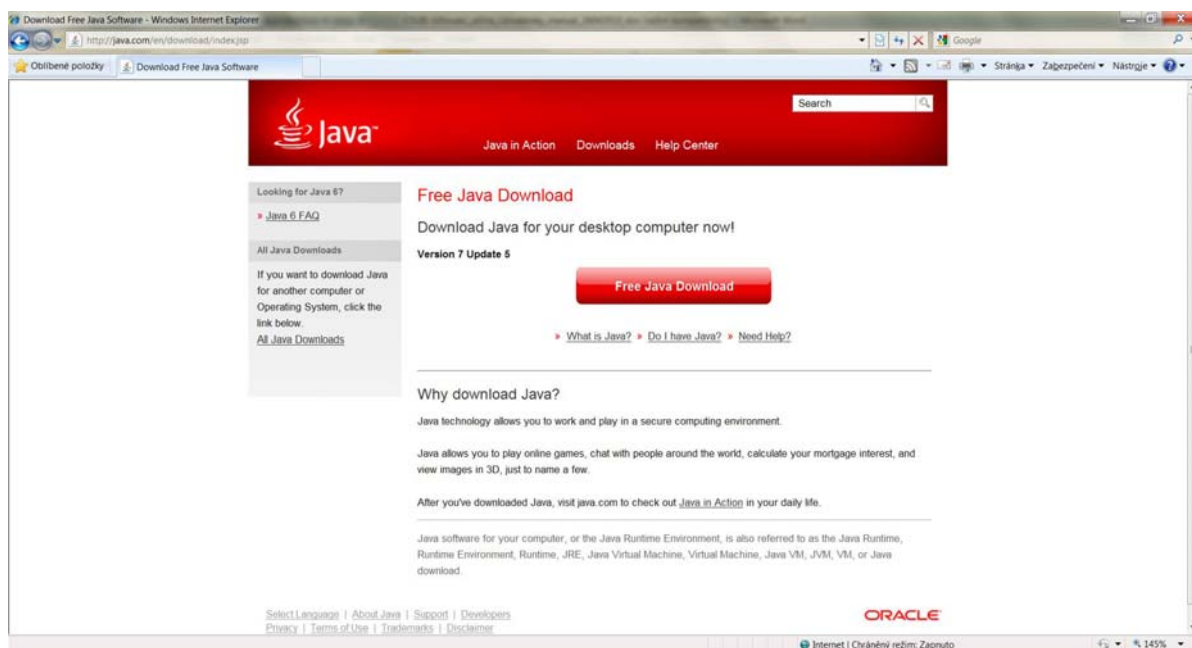
Aplikace je dodávána pro platformu Java ve verzi 6 nebo 7. Je tedy funkční všude tam, kde je možné mít nainstalováno a funkční Java Runtime Environment verze 6 nebo 7 (tj. platformy Windows, Linux, MacOSX). JRE lze zdarma stáhnout a nainstalovat ze stránek společnosti Sun Microsystems.

Doporučujeme mít nainstalovanou právě jednu verzi Javy. Při upgrade Javy může nastat situace, kdy budete mít nainstalované obě verze Javy (6 a 7). V tomto případě prosím odinstalujte jednu z verzí. Je možné, že po upgrade bude nutné ručně přechistit obsah dočasných souborů na vašem disku a nastavit znovu silnou kryptografii. Prosím postupujte dle pokynu v „CSÚIS - Otázky a odpovědi“ bod D12.

K instalaci JRE jsou nutná administrátorská oprávnění.

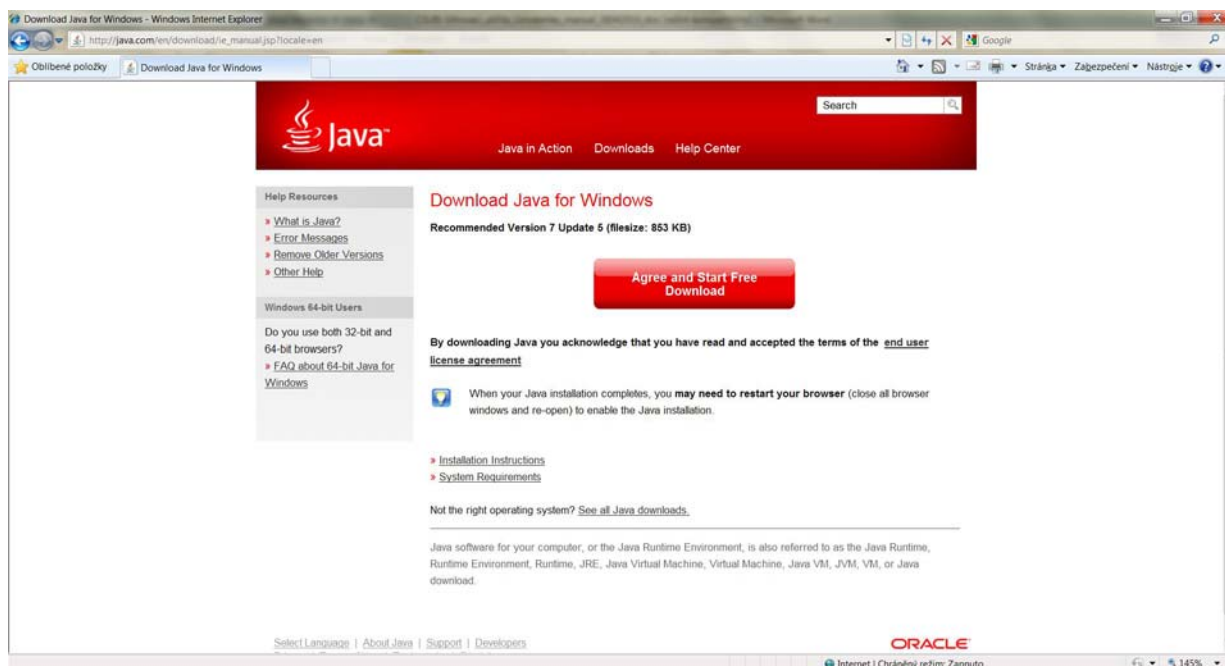
Postup stažení instalačního balíčku a instalace JRE je následující:

1. Ve webovém prohlížeči zadejte URL adresu <http://java.com/en/download/index.jsp> a klikněte na tlačítko „Free Java Download“.

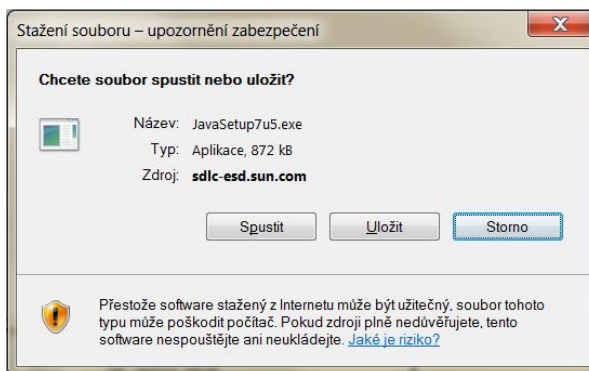




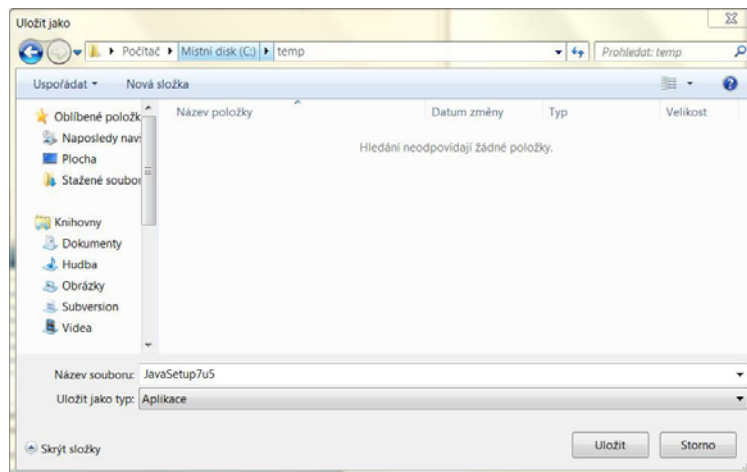
2. Na následující stránce klikněte na tlačítko „*Agree and Start Free Download*“.



U zobrazeného dialogu zvolte možnost „*Uložit*“ na disk



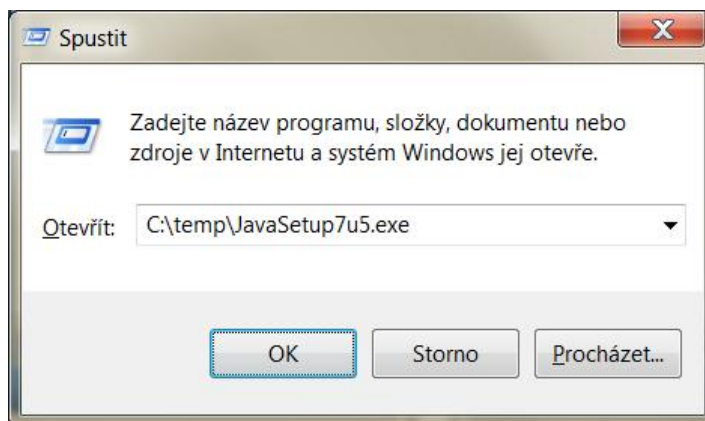
a instalační balíček JRE uložte do dočasného adresáře, např. C:\TEMP.



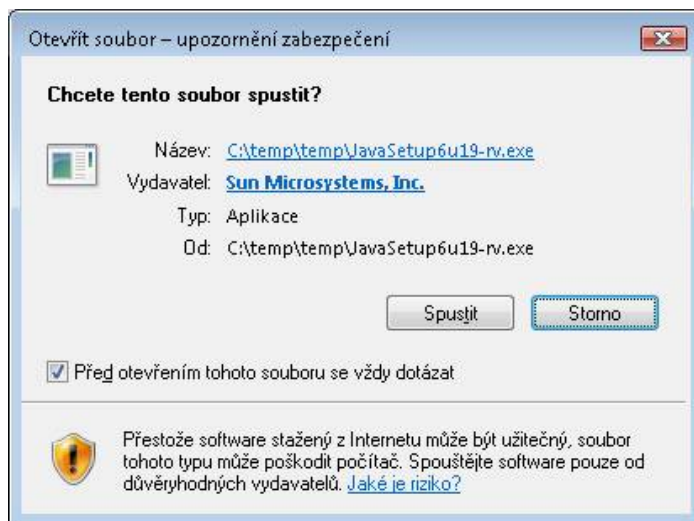


Poznámka: Zobrazovaná okna se mohou drobně lišit v závislosti na verzi operačního systému, použitém webovém prohlížeči a aktualizaci na webu poskytovatele Javy.

3. Ve Windows stiskněte tlačítko „**Start**“, vyberte příkaz „**Spustit**“, pomocí tlačítka „**Procházet...**“ naleznete instalační balíček JRE uložený ve vašem dočasném adresáři na disku a spusťte instalaci JRE stisknutím tlačítka „**OK**“.



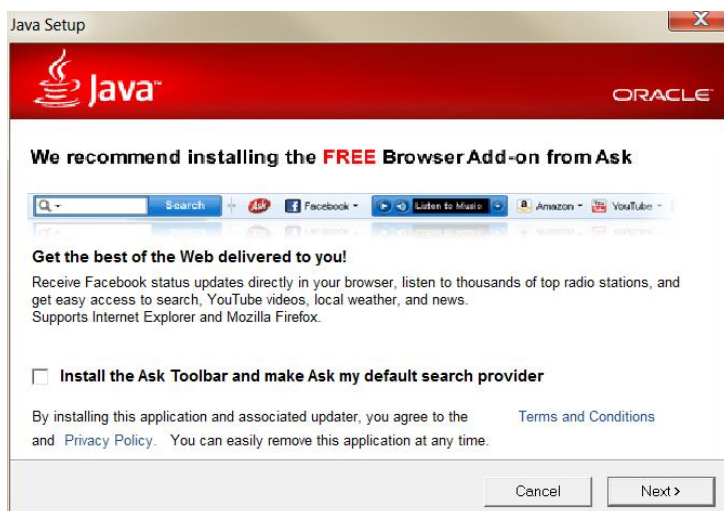
V závislosti od zvoleného nastavení zabezpečení ve vašem operačním systému, můžete být dotázán, zda-li chcete uvedený program skutečně spustit. Potvrďte volbu tlačítkem „**Spustit**“ nebo „**Ano**“.





Česká republika  
Ministerstvo financí

4. Vlastní instalace je zahájena následujícím dialogem. Stisknutím odkazu „**license agreement**“ zobrazíte licenční podmínky a pečlivě si je prostudujte. Souhlas s licenčními podmínkami potvrďte stisknutím tlačítka „**Install >**“.





5. Vyčkejte, než instalátor dokončí instalaci JRE na váš počítač.



6. Instalaci JRE dokončete stisknutím tlačítka „Close“.

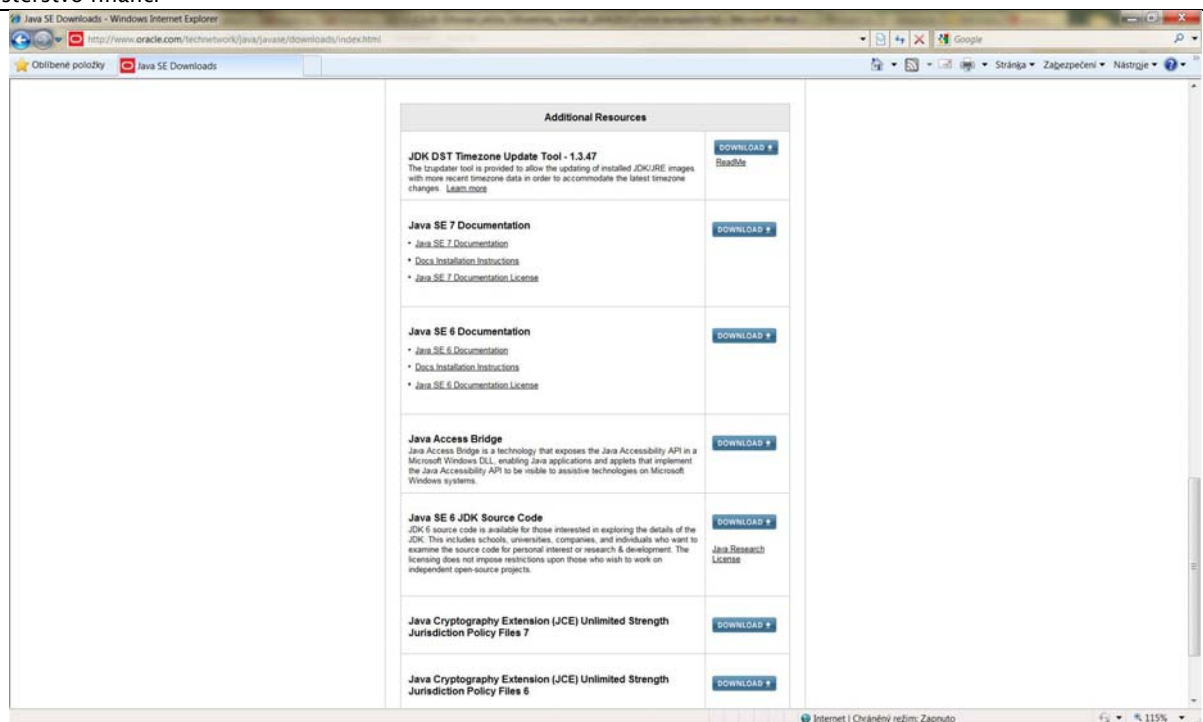


Vzhledem k tomu, že vyhláškou definované šifrovací algoritmy vyžadují použití tzv. nelimitované kryptografie v JRE, je nutné upravit konfiguraci standardní instalace JRE – nakopírovat do instalace JRE soubory politik neomezujičích sílu kryptografie, tzv. Java Cryptography Extension (JCE) Unlimited Strength Jurisdiction Policy Files 6 případně 7, kde číslo 6 nebo 7 určuje vaši verzi Javy a musíte použít silnou kryptografii se stejnou verzí jako je označená vaše Java. Tyto soubory je možné stáhnout přímo za stránek dodavatele Java.

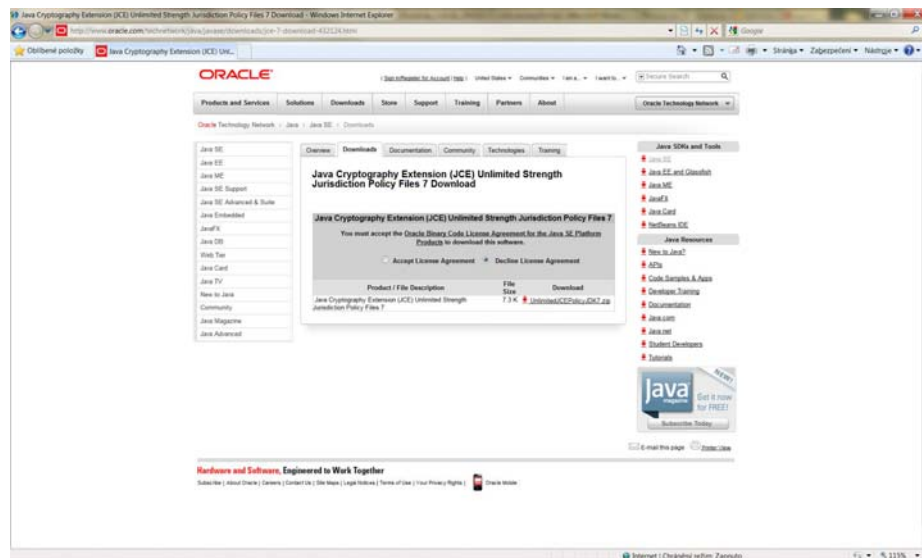
Postup úpravy konfigurace JRE je následující:

1. Ve webovém prohlížeči zadejte URL adresu <http://www.oracle.com/technetwork/java/javase/downloads/index.html> a ze sekce **Additional Resources** si stáhněte Java Cryptography Extension (JCE) Unlimited Strength Jurisdiction Policy Files 6 v případě, že máte nainstalovanou verzi Java 6 nebo si stáhněte Java Cryptography Extension (JCE) Unlimited Strength Jurisdiction Policy Files 7 v případě, že používáte Java 7 – stiskněte tlačítko „**Download**“.





- Na následující stránce si pečlivě přečtete licenční ujednání a poté zvolte volbu „Accept License Agreement“. Následně už budete moci stáhnout ZIP archív obsahující politiky pro neomezenou sílu kryptografie kliknutím na odkaz.

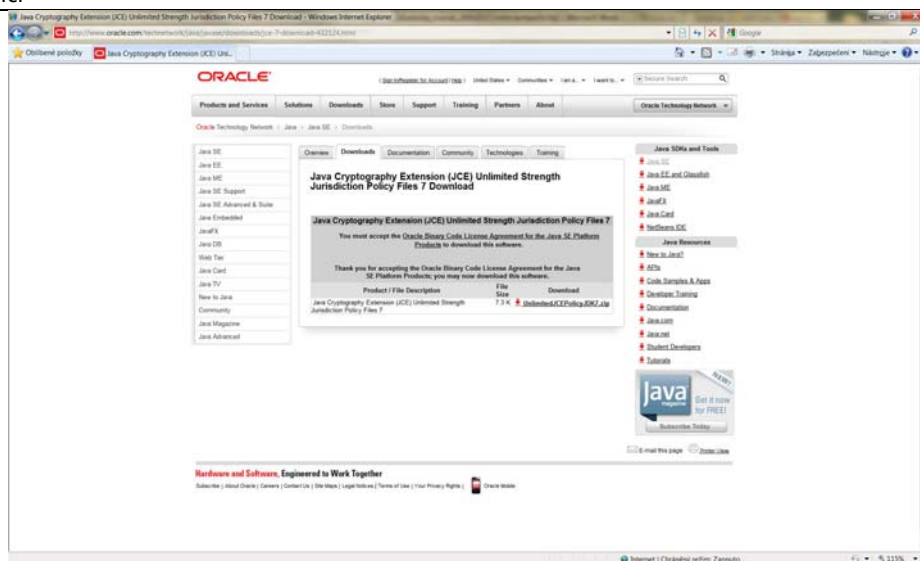




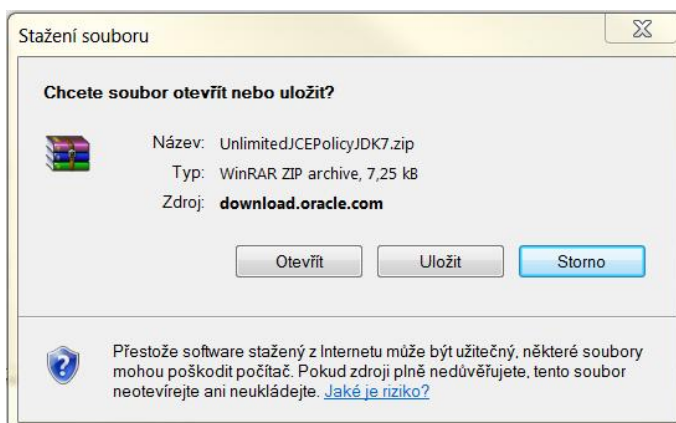
Česká republika  
Ministerstvo financí

## Integrovaný informační systém Státní pokladny (IISSP)

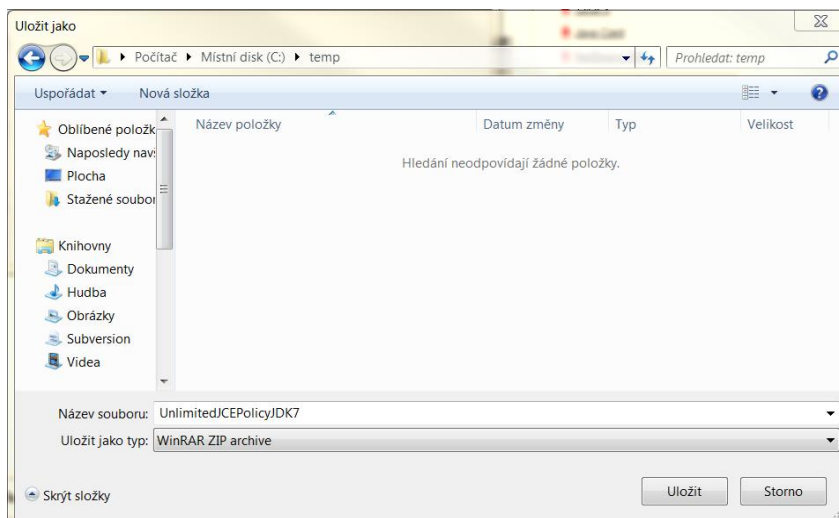
### Dokumentace koncového uživatele (uživatelská dokumentace)



U zobrazeného dialogu zvolte možnost „**Uložit**“ na disk



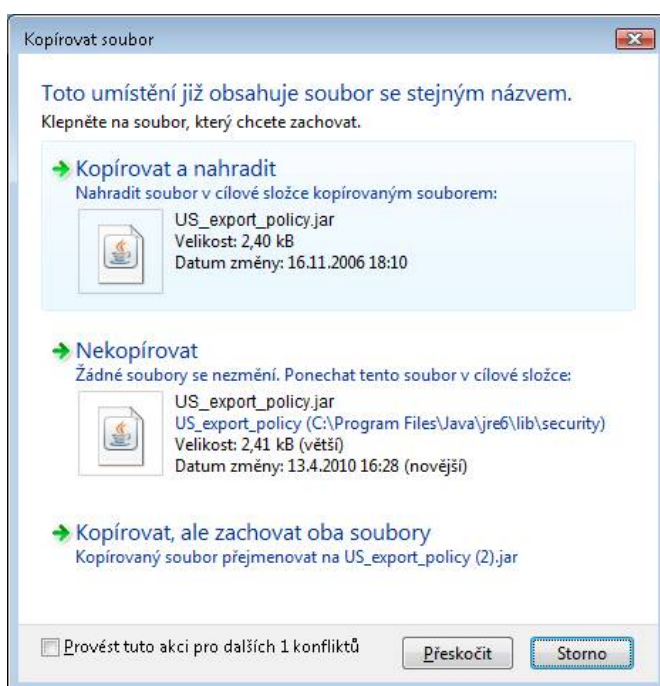
a instalační balíček JRE uložte do dočasného adresáře, např. C:\TEMP.





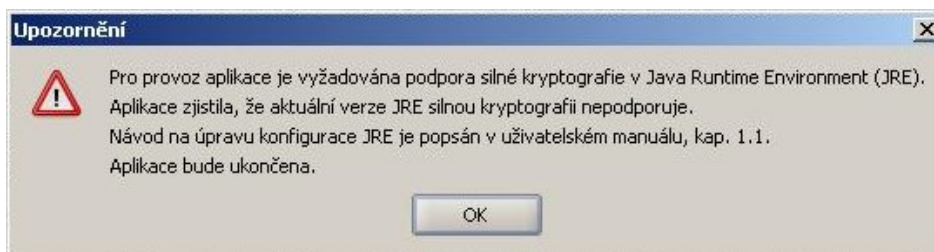
Česká republika  
Ministerstvo financí

3. Rozbalte obsah ZIP archívu do vašeho dočasného adresáře.
4. Ve webovém prohlížeči otevřete soubor COPYRIGHT.html a pečlivě prostudujte licenční podmínky. Při instalaci politik neomezujících sílu kryptografie do vaší instalace JRE je nutné dodržet restriktce USA pro export silné kryptografie, které jsou v souboru COPYRIGHT.html uvedeny.
5. Nakopírujte soubory local\_policy.jar a US\_export\_policy.jar do adresáře \$JAVA\_HOME\lib\security, kde \$JAVA\_HOME představuje domovský adresář JRE (například pro Java 6 se pak kopíruje do adresáře C:\Program Files\Java\jre6\lib\security, pokud nebyl změněn defaultní adresář při instalaci JRE). Uživatel musí mít právo zápisu do tohoto adresáře. Potvrďte přepsání stávajících souborů.



6. Úprava konfigurace pro použití nelimitované kryptografie je dokončena.

Aplikace Šifrovací utilita si při spuštění ověřuje, zda používaná verze JRE má upravenou konfiguraci tak, aby používala nelimitovanou kryptografii, a pokud nemá, zobrazí upozornění a ukončí se.



**Požadavky na výkonnost počítače jsou dány především zvolenou verzí operačního systému, JRE neklade na HW počítače žádné zvýšené nároky. Minimální konfigurace počítače pro nejrozšířenější platformu Windows x86 tak odpovídá požadavkům pro nejstarší podporovanou verzi operačního systému**



Česká republika

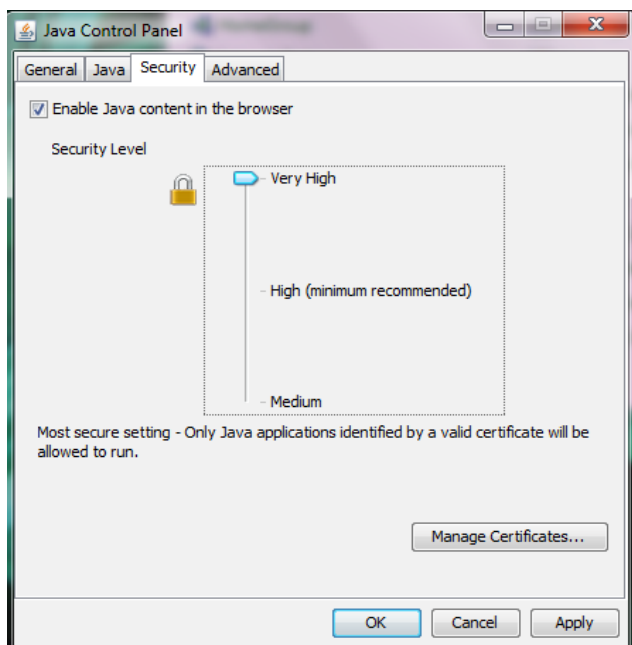
Ministerstvo financí

- MS Windows 2000, což předpokládá procesor min. 300 MHz a min. 128 MB RAM. Úplný přehled podporovaných HW platform, verzí operačních systémů a konfigurací je k dispozici na internetu na adrese <http://java.sun.com/javase/6/webnotes/install/system-configurations.html>.

## 1.2 Bezpečnostní nastavení prostředí Java

V aktuálních verzích prostředí Java Runtime 6 a 7 dochází při spuštění Java aplikací ke kontrole jejich bezpečnostních nastavení, zjemněna ke kontrole elektronického podpisu částí aplikace. Šifrovací utilita je podepsána certifikátem vydaným důvěryhodnou certifikační autoritou, která je součástí všech distribucí prostředí Java.

Z bezpečnostních důvodů doporučujeme nastavení bezpečnosti prostředí Java na nejvyšší úroveň "Very high". Nastavení lze provést v ovládacích panelech systému Windows, pod položkou Java.



Po zobrazení ovládacího panelu prostředí Java nastavte na záložce *Security* posuvný ovladač na nastavení *Very high*. Tímto nastavením bude zajištěno, že Java spustí pouze aplikace, které jsou podepsány platným a důvěryhodným certifikátem.

## 1.3 Instalace aplikace

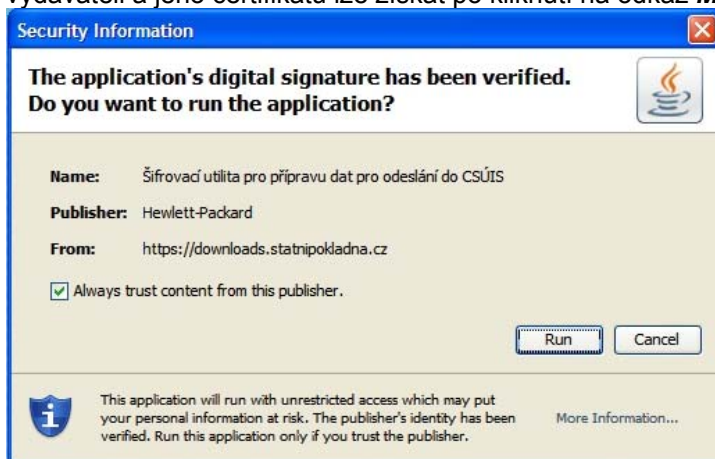
K instalaci aplikace stačí běžná uživatelská oprávnění. Uživatel si aplikaci nainstaluje kliknutím na odkaz na stránkách Ministerstva financí. Po stažení a úspěšném nainstalování aplikace se uživateli na ploše vytvoří ikona, pomocí které může spouštět nainstalovanou aplikaci (a to i v off-line módu, bez připojení k internetu).

Detailní popis procesu instalace přitom probíhá následujícím způsobem:

1. Uživatel si na odkazu na webových stránkách CSÚIS stáhne Šifrovací utilitu
2. Po spuštění bude uživateli zobrazeno dialogové okno s průběhem stahování a informací o vydavateli.



3. Po úspěšném stažení je uživateli zobrazen dialog, ve kterém je zobrazena informace o úspěšném ověření elektronického podpisu aplikace. Pokračování instalace je nutné potvrdit tlačítkem „**Run**“ a následně dojde k prvnímu spuštění aplikace. Případné detailnější informace o vydavateli a jeho certifikátu lze získat po kliknutí na odkaz **More Information**.



4. Po dokončení instalace bude uživateli vytvořena na ploše ikona  s popisem „**Šifrovací utilita pro přípravu dat pro odeslání do CSÚIS**“. Zároveň s tím bude vytvořena i nová položka ve start menu (MF Státní pokladna).

## 1.4 Aktualizace aplikace

Je-li počítač, na kterém je aplikace instalována, připojen k internetu, aplikace si při každém spuštění zkontroluje, zda není na serveru MF dostupná její novější verze, a v případě potřeby se sama zaktualizuje.

Pokud je počítač off-line (bez připojení k internetu), kontrola verzí neproběhne a spustí se verze, která je na počítači nainstalována.

## 1.5 Ověřování integrity aplikace

Instalovaná aplikace je vytvořena pomocí technologie Java WebStart. Tato technologie zajišťuje, kromě jednoduché instalace a aktualizace i vysokou bezpečnost provozování aplikace rozšířením technologie používané Java Applet. Aplikace Java WebStart jsou provozovány v řízeném prostředí, ze kterého mohou přistupovat k lokální síti nebo k souborovému systému pouze pokud je aplikace podepsána



Česká republika

Ministerstvo financí

důvěryhodným certifikátem a uživatel instalaci této aplikace výslovně potvrdil. Tím je zamezeno možnému podvržení kódu.

Nainstalovaná aplikace je v podepsané podobě uložena i na lokálním disku počítače a integrita aplikace (validita elektronického podpisu binárního souboru) je ověřována při každém spuštění aplikace. V případě, že dojde k narušení integrity aplikace (např. vlivem náhodného poškození souboru na disku nebo záměrnou nežádoucí úpravou aplikace), je uživatel při startu aplikace vyzván ke stažení nové verze aplikace z původní distribuční URL adresy. Spuštění nevalidní (např. poškozené) aplikace je tak vyloučeno.





## 2. Procesy aplikace

Aplikace při spuštění zobrazuje stručné pokyny pro uživatele.

**Šifrovací utilita pro přípravu dat pro odesílání do CSÚIS v1.00**

Pokyny pro uživatele | Dekódování identifikačních údajů | Příprava dat k odeslání | Dešifrování přijatých dat

**Ministerstvo financí - Integrovaný informační systém státní pokladny**

**Šifrovací utilita pro přípravu dat pro odesílání do CSÚIS**

Verze 1.00

Šifrovací utilita je jednoduchým nástrojem vytvořeným pro účely komunikace mezi účetními jednotkami a Centrálním systémem účetních informací státu (CSÚIS). Tato aplikace umožní zodpovědným osobám účetních jednotek následující kryptografické operace.

- 1. Dekódování osobních přístupových údajů** zaslaných v zabezpečené podobě Správcem CSÚIS prostřednictvím inboxu účetní jednotky, kterou zodpovědná osoba při komunikaci s CSÚIS zastupuje, včetně vygenerování ověřovacího kontrolního součtu dle vyhlášky. Před dekódováním osobních přístupových údajů musí zodpovědná osoba získat sadu svých osobních přístupových údajů v transportním ZIP souboru od statutárního zástupce účetní jednotky, a dále osobní dekódovací kód, který obdrží poštou do vlastních rukou. Zodpovědná osoba rozbalí obsah ZIP souboru do vybraného adresáře a v aplikaci k němu zadá cestu. Po úspěšném dekódování osobních přístupových údajů jsou tyto uloženy do ZIP archívu chráněného heslem, které si zodpovědná osoba sama vytvoří. Současně je aplikací zobrazen ověřovací kontrolní součet generovaný z dekódovaných přístupových údajů, který zodpovědná osoba přepíše do potvrzovacího formuláře a odešle do CSÚIS k porovnání. Pokud kontrolní součet souhlasí, Správce CSÚIS aktivuje zodpovědné osobě účet.
- 2. Příprava dat v XML formátu před odesláním do CSÚIS**, tj. vytvoření identifikátoru celistvosti do patičky XML zprávy a zašifrování. Zodpovědná osoba vybere XML soubor, který chce opatřit identifikátorem celistvosti a zašifrovat. Dále zodpovědná osoba zadá cestu k ZIP archívu obsahujícímu její osobní přístupové údaje včetně šifrovacího klíče a heslo k tomuto ZIP archívu. Aplikace vypočte identifikátor celistvosti, vloží jej do patičky XML zprávy, výsledný soubor zašifruje a uloží do stejného adresáře s příponou `_encoded`. Tento zašifrovaný soubor může zodpovědná osoba odeslat pod svými přístupovými údaji do CSÚIS.
- 3. Dešifrování dat přijatých z CSÚIS**. Zodpovědná osoba vybere XML soubor, který chce dešifrovat. Dále zodpovědná osoba zadá cestu k ZIP archívu obsahujícímu její osobní přístupové údaje včetně šifrovacího klíče a heslo k tomuto ZIP archívu. Aplikace soubor dešifruje, vypočte identifikátor celistvosti a ověří s hodnotou uvedenou v patičce zprávy. Výsledný soubor aplikace uloží do stejného adresáře s příponou `_decoded`.

UPOZORNĚNÍ: Aplikace musí být provozována v souladu s požadavky vyhlášky č. 383/2009 Sb. Požadavky vyhlášky musí splňovat jak postupy využívané při provozování aplikace, tak technické prostředky, na nichž je aplikace provozována.

### 2.1 Dekódování identifikačních údajů

Funkce slouží pro dekódování osobních přístupových údajů zaslaných v zabezpečené podobě Správcem CSÚIS prostřednictvím inboxu účetní jednotky, kterou zodpovědná osoba při komunikaci s CSÚIS zastupuje, včetně vygenerování ověřovacího kontrolního součtu dle vyhlášky. Před dekódováním osobních přístupových údajů musí zodpovědná osoba získat sadu svých osobních přístupových údajů v transportním ZIP souboru od statutárního zástupce účetní jednotky, a dále osobní dekódovací kód, který obdrží poštou do vlastních rukou.



Česká republika  
Ministerstvo financí

Jako první krok rozbalte obsah ZIP souboru do vybraného adresáře a v aplikaci na záložce „**Dekódování identifikačních údajů**“ k němu zadejte cestu. Tento adresář musí obsahovat následující soubory:

AESKEY\_C.TXT  
LOGIN\_C.TXT  
PASSWD\_C.TXT  
DTRANS\_PWD.TXT  
PAC\_PWD.TXT  
UJEID.TXT  
DATNAR.TXT  
JMEZO.TXT  
PRIZO.TXT

Uživatel musí mít nastavené právo zápisu do tohoto adresáře.

Následně zadejte osobní dekodovací kód a dvakrát nové heslo k ZIP archívu (toto je jediné heslo, které si sami vytváříte), do kterého se úspěšně dekodované přístupové údaje ukládají. Pro vytváření hesla platí následující podmínky:

- může obsahovat pouze písmena a číslice





Česká republika  
Ministerstvo financí

- musí obsahovat minimálně 8 znaků
- musí obsahovat 2 až 5 číslic, které ale nesmí následovat bezprostředně za sebou

Všechny zadané znaky se v aplikaci následně automaticky převádějí na velká písmena a heslo k ZIPu tak obsahuje vždy pouze velká písmena.

Heslo k ZIP archívu si zapamatujte. Budete ho potřebovat při přípravě a zpracování dat pro komunikaci s CSÚIS (viz procesy 2.2 a 2.3).

Pak klikněte na tlačítko „**Dekóduj**“.

Po odkliknutí informační hlášky se na obrazovce zobrazí dešifrované přístupové údaje spolu s ověřovacím kontrolním součtem, který je generován z dešifrovaných přístupových údajů.

Tento kontrolní součet zodpovědná osoba přepíše do potvrzovacího formuláře (viz Vyhláška, příloha č. 10) a odešle do CSÚIS k porovnání. Pokud kontrolní součet souhlasí, Správce CSÚIS aktivuje zodpovědné osobě účet a vyrozumí o tom účetní jednotku prostřednictvím zprávy zaslané do inboxu.

Zároveň se v zadaném adresáři vytvoří ZIP archiv PersonalCodesStorage.zip chráněný heslem, které si zodpovědná osoba vytvořila. Tento ZIP archiv obsahuje dešifrovaný AES klíč a další dešifrované přístupové údaje.

**Upozornění:** Pokud budete ZIP archiv otvírat i v jiné aplikaci, je nutné všechna písmena v hesle zadávat velkými písmeny!



Česká republika  
Ministerstvo financí

**Šifrovací utilita pro přípravu dat pro odeslání do CSÚIS v1.00**

Pokyny pro uživatele | Dekódování identifikačních údajů | Příprava dat k odeslání | Dešifrování přijatých dat

Zadejte prosím cestu k adresáři, ve kterém je rozbalen obsah ZIP souboru, který jste obdržel(a) od statutárního zástupce účetní jednotky.

D:\mf\_client\vizorkyD

Zadejte prosím osobní dekodovací kód, který jste obdržel(a) od CSÚIS poštou do vlastních rukou (64 znaků).

1347673496429813229487444172809179634786492440515305912220341357

Zadejte prosím heslo k ZIP archívu, do kterého budou vaše přístupové údaje po dekodování bezpečně uloženy. Heslo musí vyhovovat požadavkům vyhlášky, tj. minimální délka hesla je 8 znaků, musí obsahovat písmena i čísla, všechny číslice nesmí být na pozicích, které spolu sousedí, písmena nesmí tvořit srozumitelné slovo v českém či anglickém jazyce. Heslo není citlivé na velká a malá písmena.

Nové heslo k ZIP archívu

Potvrzení hesla k ZIP archívu

Dekóduj

Dekódované osobní přístupové údaje:  
Přístupové jméno pro přihlášení k CSÚIS: 0010000050  
Přístupové heslo pro přihlášení k CSÚIS: hn8yo7ui

Tyto údaje byly současně uloženy do souboru PersonalCodesStorage.zip.

Ověřovací kontrolní součet pro odeslání do CSÚIS:  
eb8be2f81c99006d867bb40e843253b1021f031cf6e88638e5f54b1ea271246c

UPOZORNĚNÍ: Aplikace musí být provozována v souladu s požadavky vyhlášky č. 383/2009 Sb. Požadavky vyhlášky musí splňovat jak postupy využívané při provozování aplikace, tak technické prostředky, na nichž je aplikace provozována.

V případě, že Správce CSÚIS oznámí účetní jednotce prostřednictvím zprávy zasláné do inboxu, že zasláný ověřovací kontrolní součet nesouhlasí, postupuje zodpovědná osoba následovně:

1. Zopakuje postup Dekódování osobních přístupových údajů počínaje rozbalením získaného ZIP souboru s přístupovými údaji v zabezpečené podobě a ověří, že ověřovací kontrolní součet odeslaný do CSÚIS k ověření byl správný (že nedošlo k chybě při přepisování do formuláře).
2. V případě, kdy původně odeslaný ověřovací kontrolní součet do CSÚIS byl chybný, odešle zodpovědná osoba správný ověřovací kontrolní součet na novém formuláři stejným způsobem do 24 hodin od přijetí zprávy o neúspěšném ověření a aktivaci účtu. Správce CSÚIS následně ověří nově zasláný ověřovací kontrolní součet a pokud souhlasí, aktivuje zodpovědné osobě účet.
3. V případě, kdy původně odeslaný ověřovací kontrolní součet do CSÚIS byl správný, zodpovědná osoba nedělá nic a vyčká, až Správce CSÚIS pro ní vygeneruje novou sadu osobních přístupových údajů dle vyhlášky. Správce CSÚIS nové generování osobních přístupových údajů provede automaticky, pokud do 24 hodin po oznámení chyby při ověření kontrolního součtu neobdrží od zodpovědné osoby opravený ověřovací kontrolní součet.
4. Pro urychlené řešení problémů s ověřením kontrolního součtu může rovněž zodpovědná osoba kontaktovat Servicedesk IISSP.
5. Doporučujeme po úspěšném dekodování údajů si vygenerované heslo bezpečně uložit pro případ jeho zapomenutí.



Česká republika  
Ministerstvo financí

## 2.2 Příprava dat k odeslání

Tato funkce slouží k přípravě dat v XML formátu před odesláním do CSÚIS, tj. k vytvoření identifikátoru celistvosti do patičky XML zprávy a zašifrování XML zprávy.

Na záložce „**Příprava dat k odeslání**“ vyberte XML soubor, který má být opatřen identifikátorem celistvosti a zašifrován.

Dále zadejte cestu k ZIP archívu (vytvořený procesem **Chyba! Nenalezen zdroj odkazů.**) obsahujícímu vaše osobní přístupové údaje, včetně šifrovacího AES klíče, a zadejte heslo k ZIP archívu (zadávaní hesla není citlivé na velká a malá písmena – aplikace si všechny zadané znaky automaticky převádí na velká písmena). Nakonec klikněte na tlačítko „**Zašifruj**“.

Aplikace vypočte identifikátor celistvosti, vloží jej do patičky XML zprávy, výsledný XML soubor zašifruje a uloží ho s příponou *\_encoded* do stejného adresáře, v kterém se nachází původní soubor. Tento zašifrovaný soubor může zodpovědná osoba odeslat pod svými přístupovými údaji do CSÚIS.



Česká republika  
Ministerstvo financí

Příklad: Ze souboru *pohledavky.xml* vznikne soubor *pohledavky\_encoded.xml*



Česká republika  
Ministerstvo financí

**Šifrovací utilita pro přípravu dat pro odeslání do CSÚIS v1.00**

Pokyny pro uživatele | Dekódování identifikačních údajů | Příprava dat k odeslání | Dešifrování přijatých dat

Vyberte prosím XML soubor, který chcete připravit k odeslání do CSÚIS.

...

Zadejte prosím cestu k souboru PersonalCodesStorage.zip, ve kterém jsou uloženy vaše osobní přístupové kódy pro komunikaci s CSÚIS.

...

Zadejte prosím heslo k ZIP archívu PersonalCodesStorage.zip

Identifikátor celistvosti byl úspěšně vygenerován a vložen do XML zprávy.

XML zpráva byla úspěšně zašifrována a uložena do souboru:  
D:\mf\_client\vizorkyD\fin204u\_20478\_encoded.xml

UPOZORNĚNÍ: Aplikace musí být provozována v souladu s požadavky vyhlášky č. 383/2009 Sb. Požadavky vyhlášky musí splňovat jak postupy využívané při provozování aplikace, tak technické prostředky, na nichž je aplikace provozována.



## 2.3 Dešifrování přijatých dat

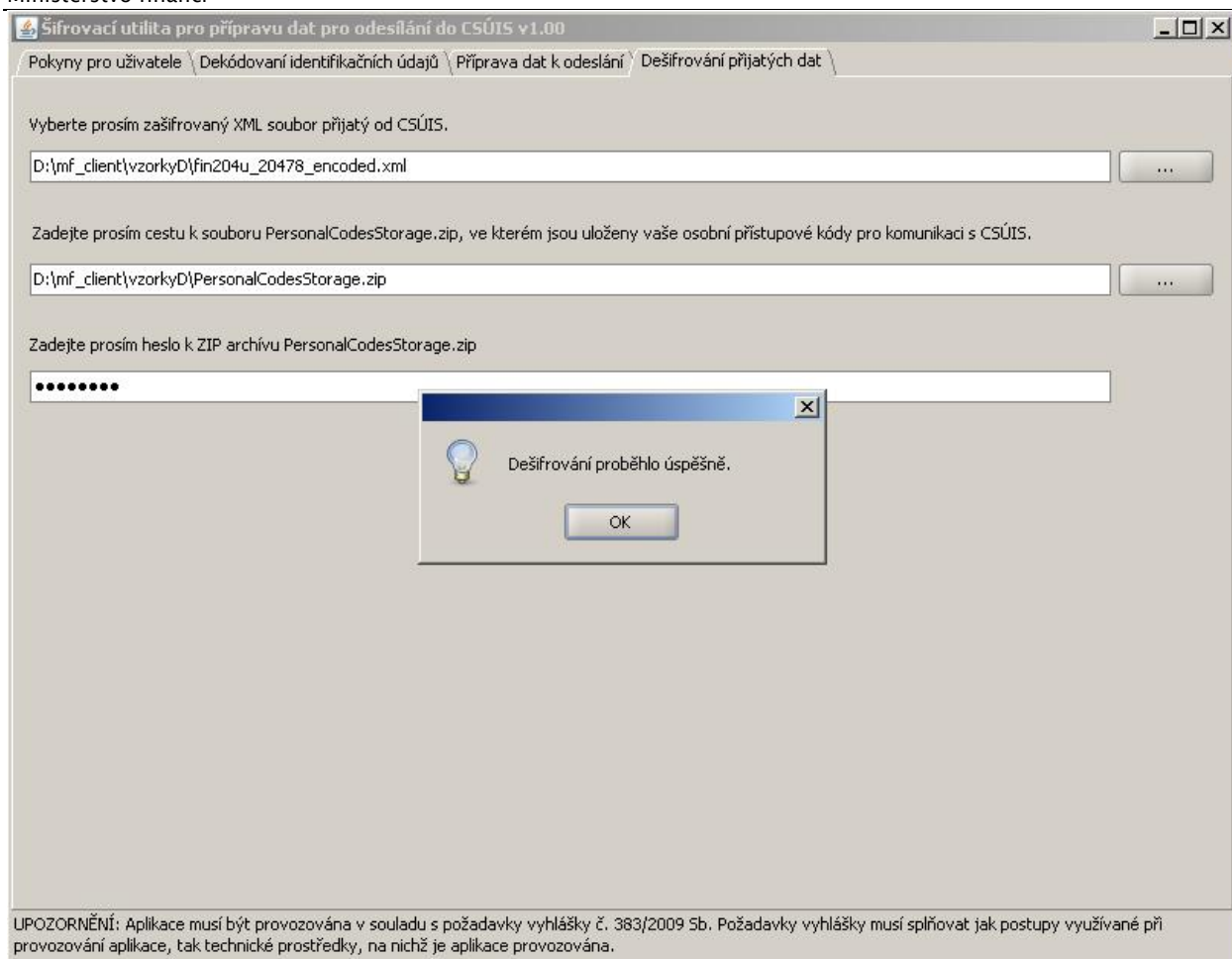
Tato funkce slouží k dešifrování dat přijatých z CSÚIS.

Na záložce „**Zpracování přijatých dat**“ vyberte zašifrovaný soubor přijatý od CSÚIS.

Dále zadejte cestu k ZIP archívu (vytvořený procesem **Chyba! Nenalezen zdroj odkazů.**) obsahujícímu vaše osobní přístupové údaje, včetně šifrovacího AES klíče (vytvořený procesem **Chyba! Nenalezen zdroj odkazů.**). Zadejte heslo k ZIP archívu (zadávání hesla není citlivé na velká a malá písmena – aplikace si všechny zadané znaky automaticky převádí na velká písmena) a klikněte na tlačítko „**Dešifruj**“.



Česká republika  
Ministerstvo financí



Aplikace dešifruje daný soubor a uloží ho s příponou *\_decoded* do stejného adresáře, v kterém se nachází původní soubor.

Příklad: Ze souboru *pohledavky.xml* vznikne *pohledavky\_decoded.xml*



Česká republika  
Ministerstvo financí

**Šifrovací utilita pro přípravu dat pro odesílání do CSÚIS v1.00**

Pokyny pro uživatele | Dekódování identifikačních údajů | Příprava dat k odeslání | **Dešifrování přijatých dat**

Vyberte prosím zašifrovaný XML soubor přijatý od CSÚIS.

...

Zadejte prosím cestu k souboru PersonalCodesStorage.zip, ve kterém jsou uloženy vaše osobní přístupové kódy pro komunikaci s CSÚIS.

...

Zadejte prosím heslo k ZIP archívu PersonalCodesStorage.zip

XML zpráva byla úspěšně dešifrována a uložena do souboru:  
D:\mf\_client\vizorkyD\fin204u\_20478\_encoded\_decoded.xml  
Ověření integrity dešifrované XML zprávy proběhlo úspěšně.

UPOZORNĚNÍ: Aplikace musí být provozována v souladu s požadavky vyhlášky č. 383/2009 Sb. Požadavky vyhlášky musí splňovat jak postupy využívané při provozování aplikace, tak technické prostředky, na nichž je aplikace provozována.





### 3. Využití zdrojových kódů aplikace

K aplikaci jsou poskytovány zdrojové kódy ve formě jar knihoven a dokumentace API pro případné využití integrátory a výrobci SW řešení v jejich vlastních produktech. Zdrojové kódy a dokumentace API této aplikace je uveřejněna na webu MF.

Zdrojové kódy jsou poskytnuty pod licencí [Apache verze 2.0](#), což mimo jiné znamená, že

- SW pod touto licencí je dáván k dispozici komukoliv pro nekomerční i komerční využití
- SW pod touto licencí je možné libovolně upravovat či měnit, používat jako celek nebo jeho části
- SW pod touto licencí je dáván k dispozici bez jakýchkoli záruk či podmínek
- v odvozených dílech musí být ve zdrojových kódech ponecháno označení původu zdrojového kódu
- k odvozeným dílům musí být přikládána kopie Apache licence, která informuje o využití zdrojového kódu třetí strany
- využitím zdrojového kódu nevzniká právo či možnost využívání obchodního jména či značky poskytovatele licence.

Kompletní text licence je zveřejněn na adrese <http://www.apache.org/licenses/LICENSE-2.0>

Poskytovatel licence - společnost [Logica Czech Republic s.r.o.](#) neposkytuje žádnou podporu třetím stranám v souvislosti s používáním či úpravami tohoto zdrojového kódu.

\*\*\*\*\*

Copyright 2009 Logica Czech Republic s.r.o.

Licensed under the Apache License, Version 2.0 (the "License");  
you may not use this file except in compliance with the License.  
You may obtain a copy of the License at

<http://www.apache.org/licenses/LICENSE-2.0>

Unless required by applicable law or agreed to in writing, software  
distributed under the License is distributed on an "AS IS" BASIS,  
WITHOUT WARRANTIES OR CONDITIONS OF ANY KIND, either express or implied.  
See the License for the specific language governing permissions and  
limitations under the License.

\*\*\*\*\*